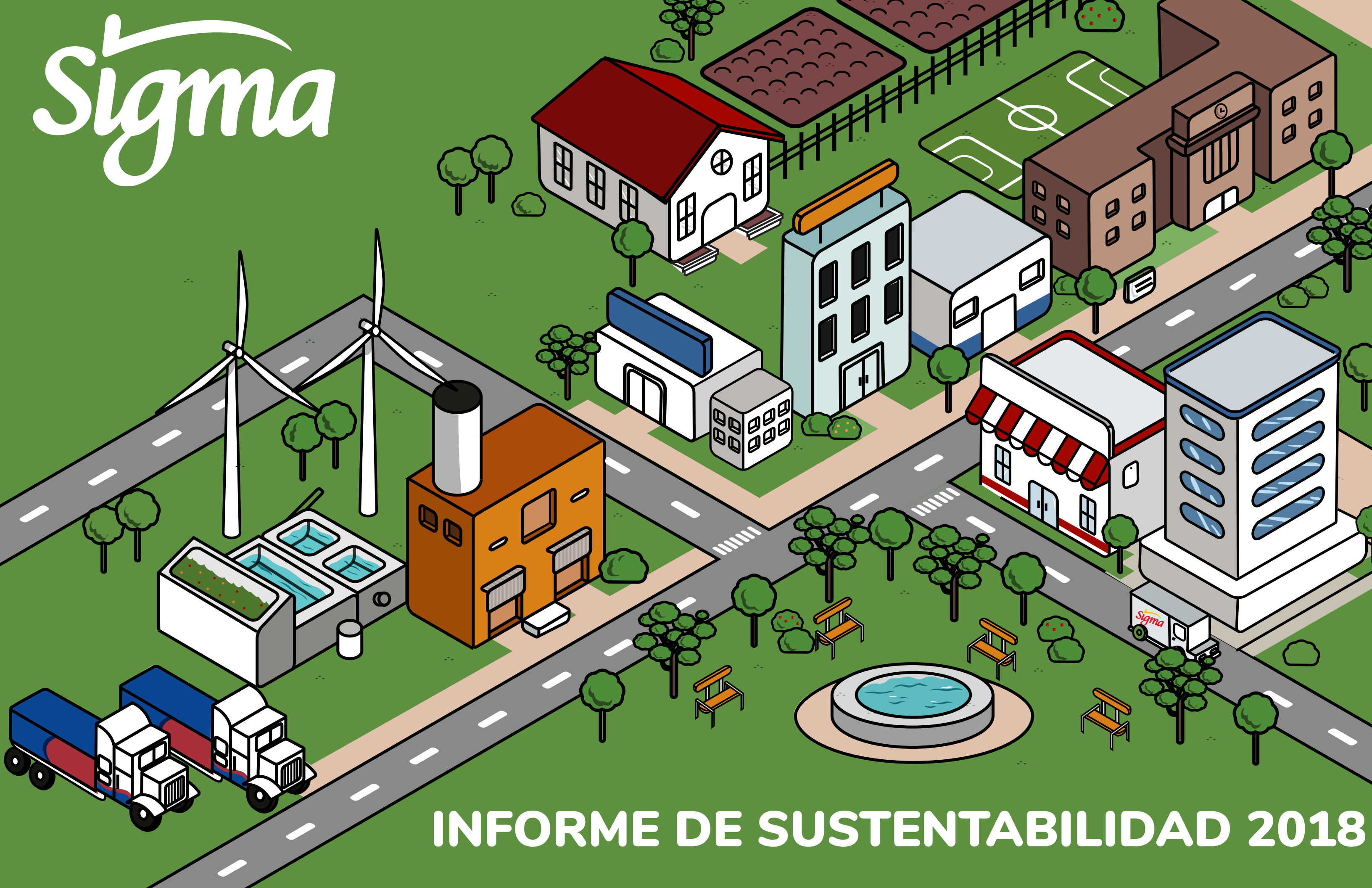


# *Sigma*



## INFORME DE SUSTENTABILIDAD 2018

# TABLA DE CONTENIDO

## ACERCA DE ESTE INFORME

Compartimos por octavo año nuestro Informe de Sustentabilidad, con lo cual brindamos información clara y transparente, reforzando así nuestro compromiso con los diferentes grupos de interés.

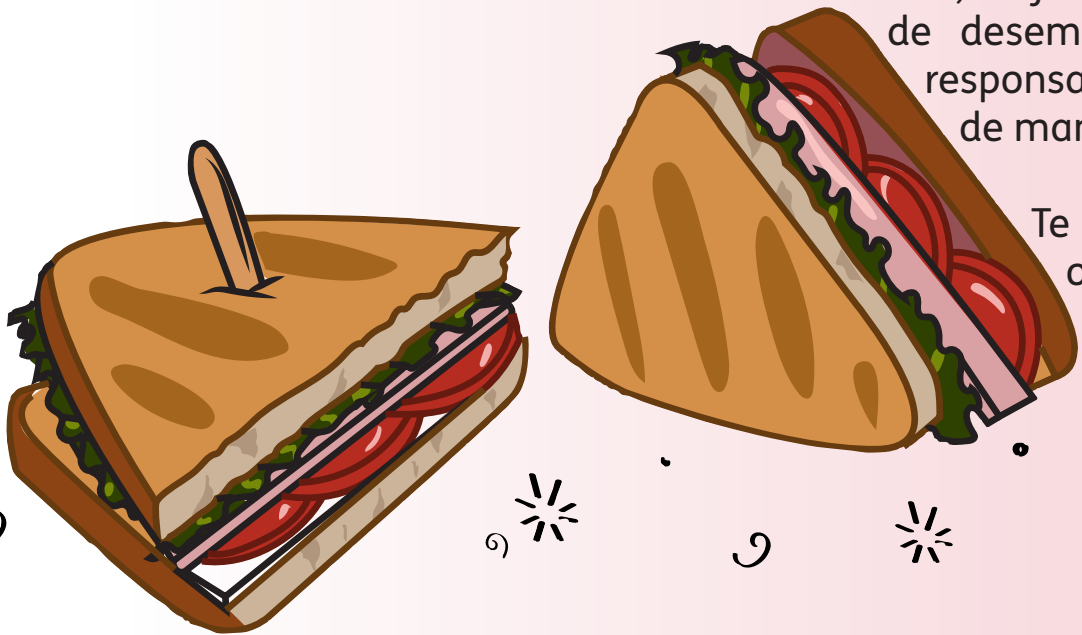
Este Informe incluye los principales logros, retos y avances en temas sociales, ambientales y económicos del 2018. Durante el periodo reportado, no hubo ningún cambio significativo en el alcance de nuestras operaciones.

En la elaboración del Informe tomamos como referencia el análisis de materialidad realizado en 2017 que tenía como objetivo identificar los asuntos más importantes para la empresa en materia de sustentabilidad. El informe también incluye entrevistas, bases de datos internas y cuestionarios que concentran la información más relevante. En la preparación del Informe consideramos los Estándares del Global Reporting Initiative, la metodología más utilizada a nivel global para la preparación de informes de sustentabilidad, bajo la opción “Esencial”. Los indicadores de desempeño fueron proporcionados por los responsables de las áreas y han sido validados de manera interna.

Te invitamos a que nos compartas tus opiniones y sugerencias en: [sustainability@sigma-alimentos.com](mailto:sustainability@sigma-alimentos.com)

Menú Interactivo

	<b>CARTA DEL DIRECTOR</b>	<b>03</b>
	<b>PERFIL INSTITUCIONAL</b>	<b>04</b>
	<b>ENFOQUE SUSTENTABLE</b>	<b>06</b>
	<b>MEDIO AMBIENTE</b>	<b>10</b>
	<b>BIENESTAR</b>	<b>15</b>
	<b>SALUD Y NUTRICIÓN</b>	<b>20</b>
	<b>VALOR COMPARTIDO</b>	<b>25</b>
	<b>ASOCIACIONES</b>	<b>29</b>
	<b>GRI</b>	<b>30</b>



# CARTA DEL DIRECTOR



Menú Interactivo

Comenzamos hace 39 años como una compañía de menos de 5,000 empleados con presencia sólo en México. Hoy, nos hemos transformado en una empresa multinacional con más de 45,000 colaboradores dedicados a brindar los alimentos favoritos de las comunidades a través de más de 100 marcas en más de 640,000 puntos de venta, operando en 18 países, 70 plantas de producción y 208 centros de distribución.

Aunado al crecimiento financiero, nos hemos enfocado en promover un crecimiento sustentable durante la última década, invirtiendo más de \$120 millones de dólares en iniciativas relacionadas con nuestra estrategia global de Sustentabilidad. Nuestra intención es continuar impactando positivamente mediante nuestros 4 pilares de acción: Medio Ambiente, Bienestar, Valor Compartido y Salud y Nutrición.

Con el esfuerzo y dedicación de cada uno de los integrantes de la compañía, hemos avanzado hacia un Sigma más sustentable. A continuación, compartimos algunos de nuestros logros más relevantes en cada uno de los pilares.

Respecto al pilar de Medio Ambiente, hemos contribuido con el cuidado del planeta y, desde 2015, hemos logrado evitar la emisión de más de 190,000 toneladas de dióxido de carbono a través de proyectos de eficiencia energética y consumo de fuentes más limpias. A través del pilar de Bienestar, beneficiamos a los colaboradores en su desarrollo profesional y personal, brindando capacitación continua sobre salud, seguridad, nutrición y relaciones



personales. Para lograr desarrollar el pilar de Salud y Nutrición, trabajamos para satisfacer las necesidades de los consumidores a través de nuestras plataformas de innovación. Tan sólo este año, logramos que el 10% de nuestras ventas vinieran de los lanzamientos, solidificando así nuestro portafolio con mejores y más saludables productos. A través del pilar de Valor Compartido, colaboramos con nuestros grupos de interés en proyectos que nos permiten crear y fortalecer prácticas para un abastecimiento más responsable. Desde 2014, a través de nuestro programa “Cliente Excelente”, hemos realizado más de 57,000 visitas e instalado más de 60,000 refrigeradores de la más alta tecnología.

Todos estos logros nos impulsan a seguir buscando oportunidades de contribuir en el cuidado del planeta, por lo que, tomando en cuenta todo el trabajo que hemos realizado hasta ahora y nuestra visión del futuro, nos alineamos a los Objetivos de Desarrollo Sostenible propuestos por la ONU, los cuales funcionarán como un marco de trabajo que nos ayudará a enfocar nuestros esfuerzos.

Por este motivo, en 2018, establecimos nuestros propios compromisos de Sustentabilidad a largo plazo, los cuales permiten medir de manera puntual el impacto de nuestras acciones, dándonos una perspectiva clara de nuestro progreso.

Actuando hoy y pensando en el mañana, lograremos multiplicar los beneficios en la vida de nuestros colaboradores, clientes, consumidores, sociedad y el planeta, así como mitigar riesgos y capitalizar oportunidades de colaboración. Además, buscamos integrar a los distintos grupos de interés y la cadena de valor, lo cual es esencial para lograr un verdadero cambio.

Aprovecho esta oportunidad para invitar a todos los colaboradores, aliados de negocio y a los lectores de este documento a pensar de qué manera podemos contribuir a sumar esfuerzos hoy para lograr un futuro más sustentable.

Por octavo año, presentamos nuestro Informe de Sustentabilidad, en el que compartimos nuestros principales avances, retos y planes de acción en el tema.

Mario H. Paéz  
CEO Sigma

# PERFIL INSTITUCIONAL



Menú Interactivo

## ACERCA DE SIGMA

Somos una compañía global dedicada a ofrecer los alimentos favoritos en las comunidades donde participamos. Con presencia en 18 países, ofrecemos productos de calidad en diversas categorías y precios.

**Categorías de productos:** carnes frías, carnes maduradas, lácteos y otras categorías.

### Tipos de clientes

**Canal moderno:** Autoservicio y tiendas de conveniencia.

**Canal tradicional:** Detalle (misceláneas, tiendas de la esquina) y mercados especiales (mayoristas, minoristas y distribuidores).

**Canal foodservice:** Hoteles, restaurantes, cines, comedores industriales.

**70** plantas de producción  
**208** centros de distribución  
**2** centros de investigación

**+45,000** colaboradores,  
**+60** nacionalidades

**1.8 millones** de toneladas de alimentos vendidas

**+6,800** vehículos

**12** marcas con ventas > US\$100 millones

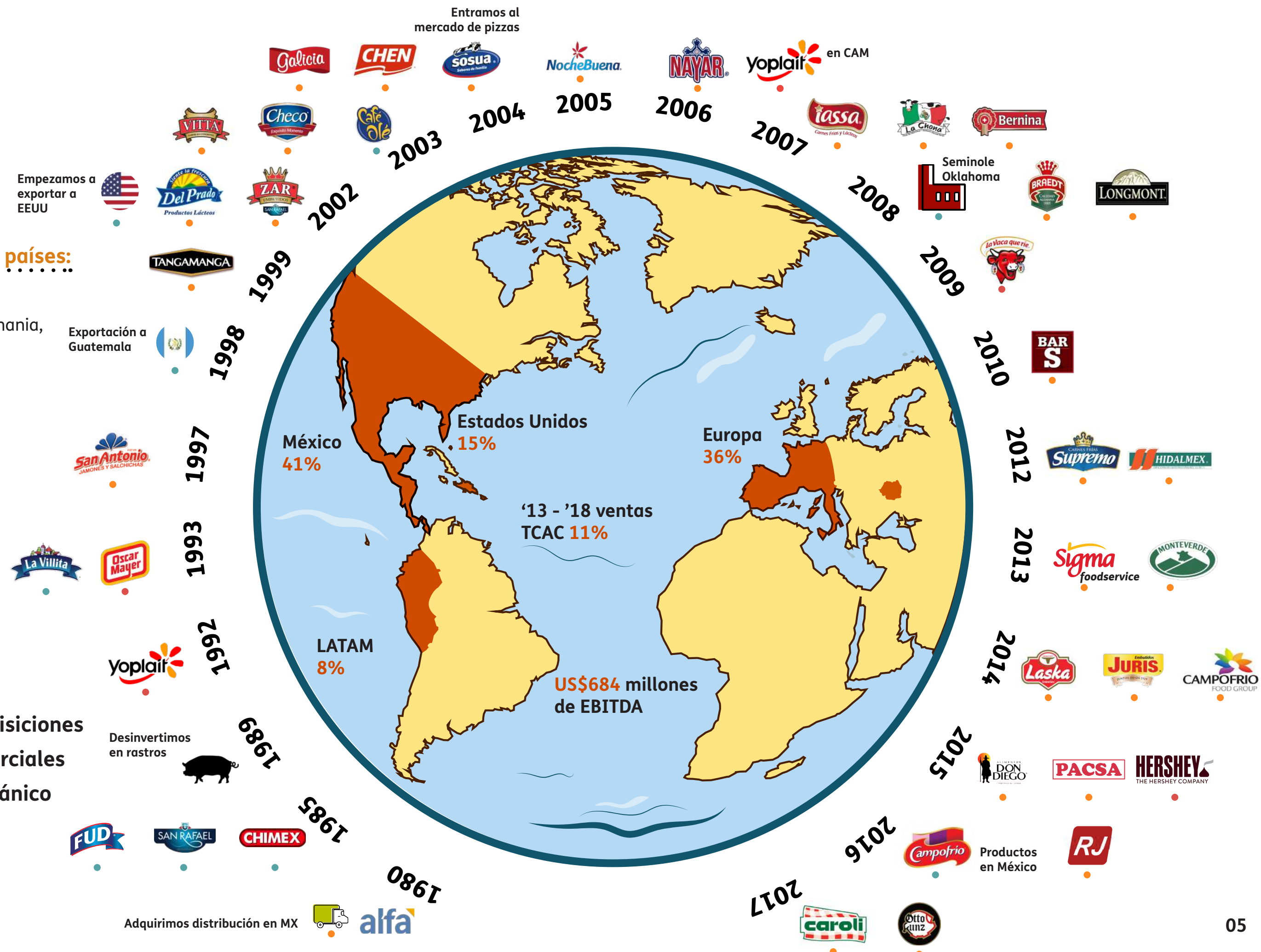
**+642,000** puntos de ventas  
**US\$6,300 millones** en ventas

NUESTRA HISTORIA

Operaciones en 18 países:

México, EEUU, España, Francia, Italia, Bélgica, Holanda, Portugal, Alemania, Rumania, Costa Rica, Guatemala, Nicaragua, Honduras, Perú, El Salvador, Ecuador y República Dominicana

- Fusiones y adquisiciones
- Convenios comerciales
- Crecimiento orgánico



# ENFOQUE SUSTENTABLE

## NUESTRO CAMINO HACIA LA SUSTENTABILIDAD

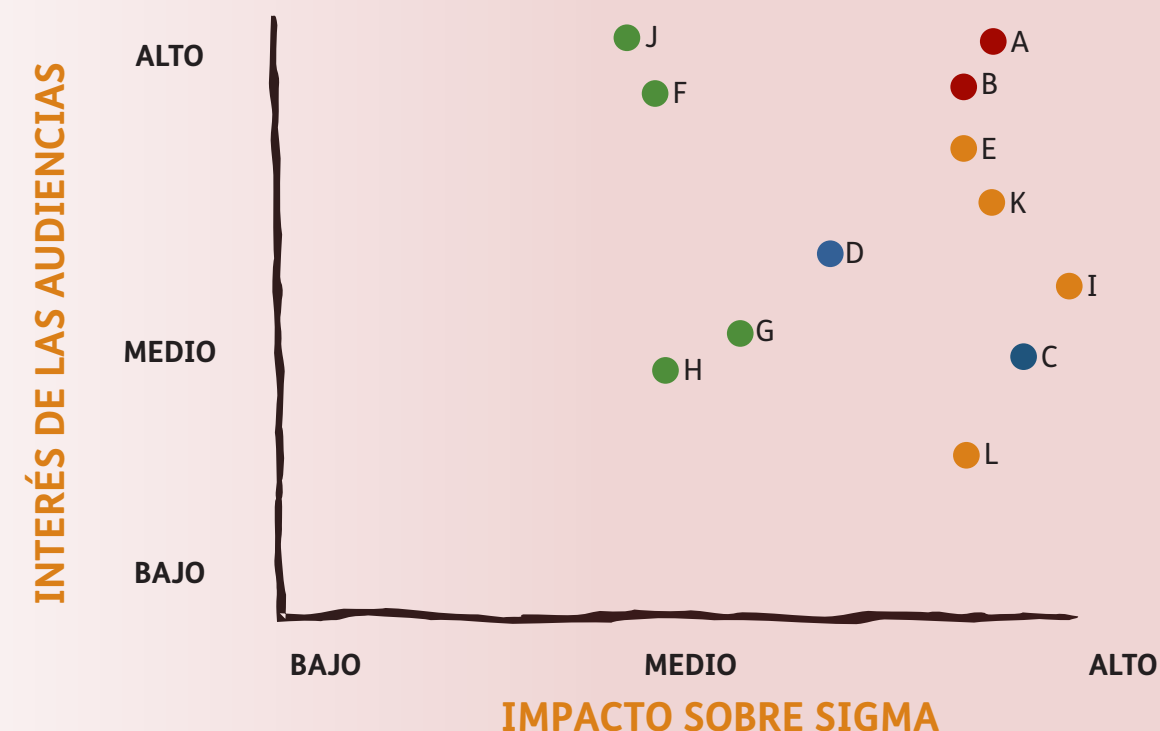
En 2017, realizamos un análisis de materialidad con el apoyo de Positive Sum Strategies, consultores expertos en sustentabilidad, el cual nos permitió identificar los temas más relevantes para la compañía, en base a nuestras prioridades de negocio y de los distintos grupos de interés. Desde entonces, nuestra Estrategia de Sustentabilidad se basa en 14 temas materiales, lo que permite mantenernos enfocados, y así evaluar y crear proyectos de mejora en toda la compañía.

A continuación se presenta la lista de nuestros aspectos materiales y nuestra matriz de materialidad:

- |   |   |
|---|---|
| A. Calidad y seguridad de los alimentos | H. Residuos   |
| B. Alimentos saludables y nutritivos    | I. Gestión de la cadena de valor  |
| C. Seguridad y salud ocupacional        | J. Energía  |
| D. Cultura y ambiente laboral           | K. Desempeño económico y creación de valor                              |
| E. Cumplimiento                         | L. Satisfacción del cliente y diversidad de elección para el consumidor |
| F. Agua                                 |   |
| G. Emisiones a la atmósfera             |   |



### MATRIZ DE MATERIALIDAD



Durante 2018, llevamos a cabo nuestro primer Foro de Sustentabilidad. Durante este evento interno lanzamos nuestras metas de sustentabilidad para cumplir en 2025. Estas surgieron al alinear nuestra estrategia con los Objetivos de Desarrollo Sostenible (ODS) de la ONU, siendo estos últimos nuestra guía para alcanzar nuestras metas y reafirmar nuestro compromiso con cada uno de los distintos grupos de interés.

Previo a este lanzamiento, durante cuatro semanas realizamos un Reto de Sustentabilidad en todas nuestras unidades organizacionales, con el objetivo de crear conciencia entre los colaboradores y sus familias, dar a conocer los ODS y e impulsar diferentes acciones para enriquecer una cultura más sustentable, donde más del 40% de nuestra plantilla administrativa participó.

### OBJETIVOS DE DESARROLLO SOSTENIBLE



# GOBERNANZA

Nuestra Política Global de Sustentabilidad tiene el objetivo de impulsar el crecimiento sustentable de la compañía. Con ella, buscamos que las operaciones y prácticas se realicen considerando siempre el impacto ambiental, la responsabilidad social y la rentabilidad del negocio.

En dicho documento, se define la estrategia para el cumplimiento de las regulaciones locales e internacionales y se incluyen los compromisos y planes a corto, mediano y largo plazo. Asimismo, se delimitan los cuatro pilares de sustentabilidad: Medio Ambiente, Salud y Nutrición, Bienestar y Valor Compartido, además de que se designan los roles a cada uno de los participantes para poder gestionar correctamente la estrategia.

## NUESTROS 4 PILARES DE ACCIÓN



### Medio Ambiente

Nos enfocamos en reducir nuestro impacto ambiental, utilizando los recursos naturales de una manera más eficiente.



### Bienestar

Buscamos establecer condiciones que motiven y faciliten a las personas a adoptar hábitos que mejoren su calidad de vida.



### Salud y Nutrición

Promovemos estilos de vida saludables a través de nuestra oferta de productos innovadores y de alta calidad, apoyados en marcas reconocidas.



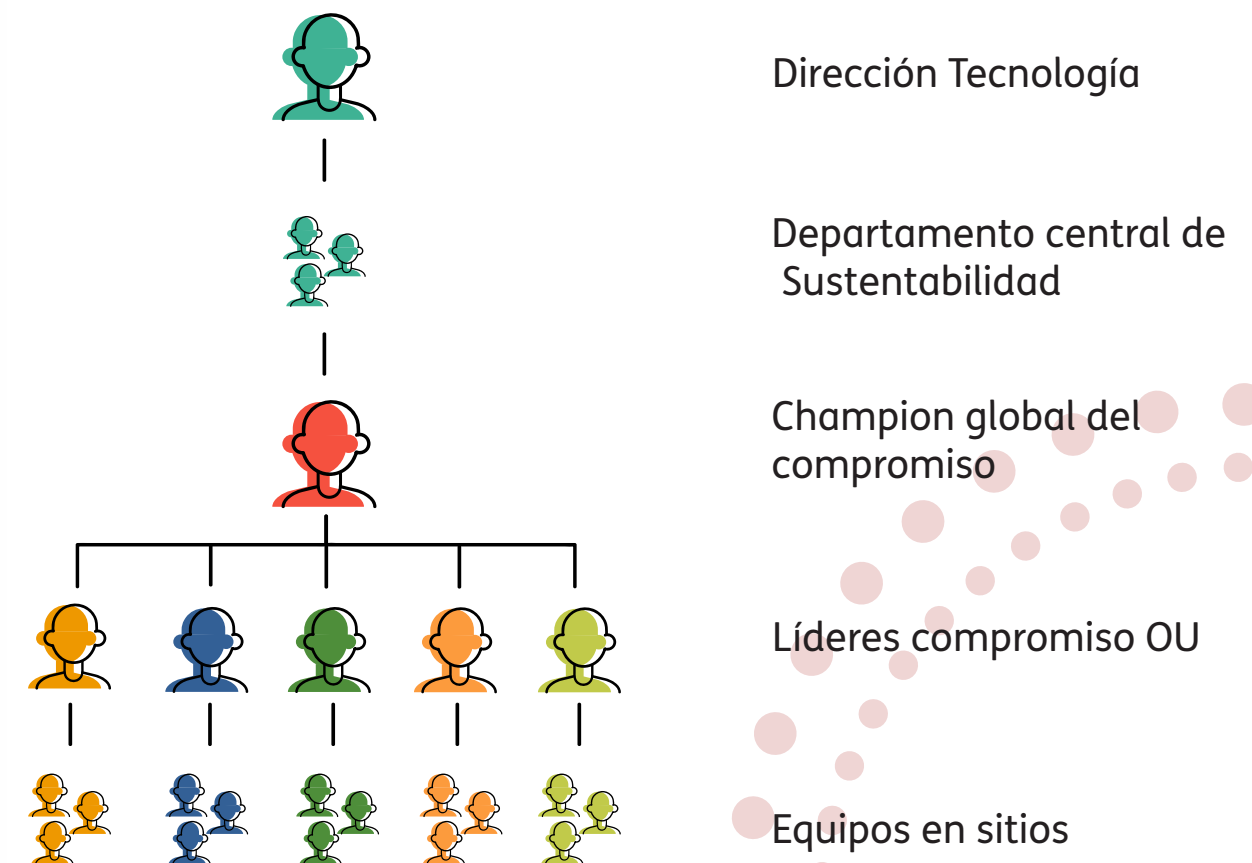
### Valor Compartido

Creamos valor económico a través de nuestras prácticas estratégicas y lo compartimos para fomentar el desarrollo y fortalecimiento de nuestra cadena de valor.

# NUESTRA COMUNIDAD DE SUSTENTABILIDAD

La Comunidad de Sustentabilidad fue creada en 2018 con el fin de definir, monitorear y gestionar cada una de las metas establecidas para el año 2025. Esta comunidad está conformada por un equipo multidisciplinario de más de 160 expertos y representantes de cada unidad organizacional.

El líder de la Comunidad de Sustentabilidad es el Director Global de Tecnología, quien forma parte del Comité Ejecutivo de Sigma desde el 2010. Su rol es ser promotor de la sustentabilidad ante toda la empresa, incluyendo al Comité Directivo, e impulsar las iniciativas que nos acerquen al cumplimiento de los objetivos propuestos a largo plazo.



También contamos con un Departamento Central de Sustentabilidad, cuyo objetivo es definir las estrategias globales, crear políticas y guías aplicables a las diferentes unidades organizacionales, facilitar e impulsar proyectos y llevar el registro de los avances de nuestras metas a largo plazo. Además, el departamento está encargado de analizar el desempeño de Sigma en términos sociales, económicos y ambientales para después reportarlo a los diferentes grupos de interés, a través de medios formales como este Informe o asociaciones como lo es el CDP.

Cada una de nuestras metas establecidas para el 2025 cuenta con un Champion global, un ejecutivo con experiencia y conocimiento profundo en el tema correspondiente. Este equipo se encarga de desarrollar la estrategia y gestionar cada compromiso, además de alinear y brindar soporte a cada unidad de negocio en la gestión y el seguimiento.

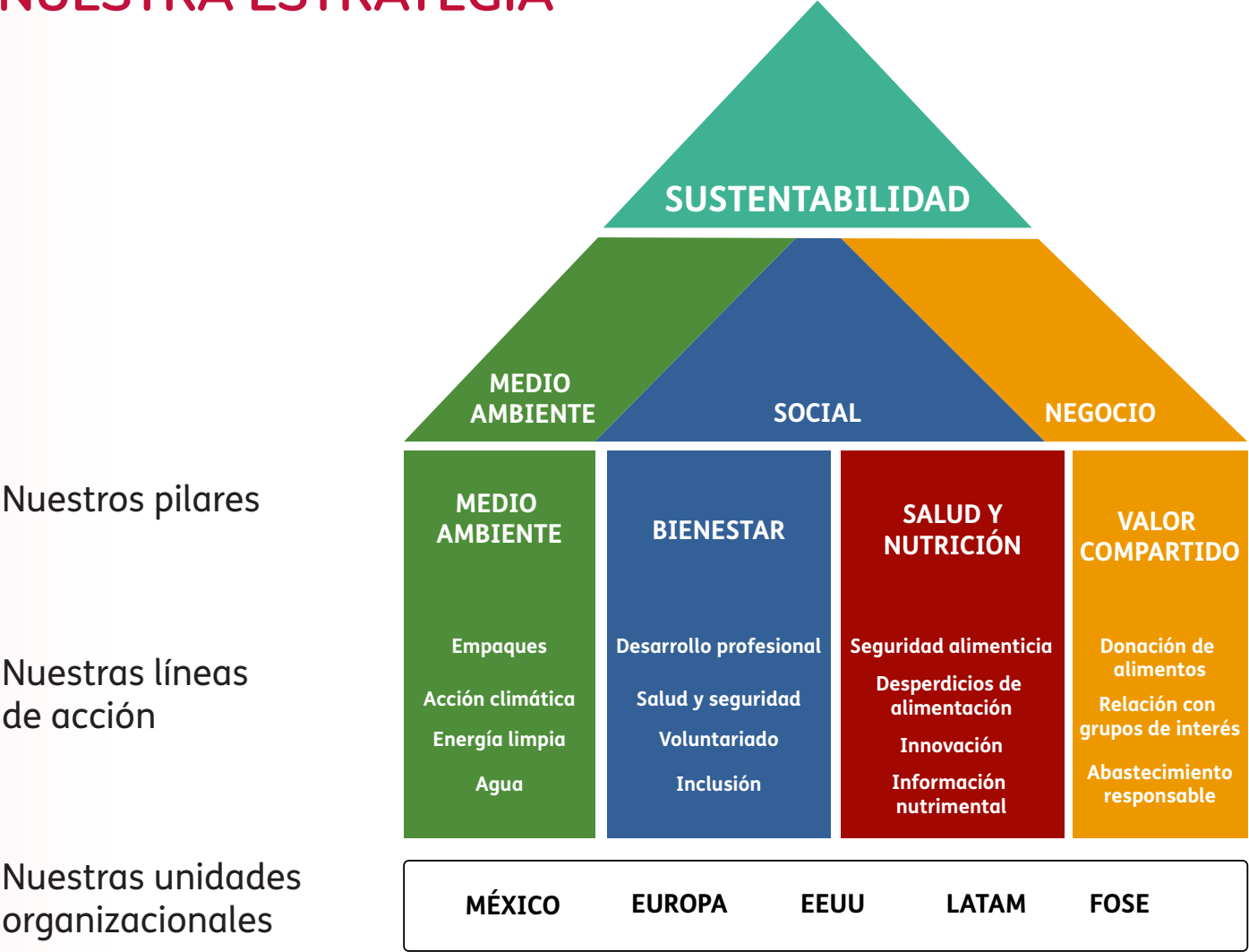
Para asegurar que los compromisos se lleven a cabo en todas las regiones en las que operamos, los Champions trabajan con un líder por cada unidad organizacional, mismos que coordinan y gestionan iniciativas basadas en las acciones locales.

En la ejecución de los proyectos, cada uno de estos líderes por unidad organizacional designa a un equipo local que se encarga de la implementación de cada iniciativa, asegurando de esta forma que en cada sitio existan colaboradores involucrados en proyectos que contribuyen con el cumplimiento global de cada objetivo.

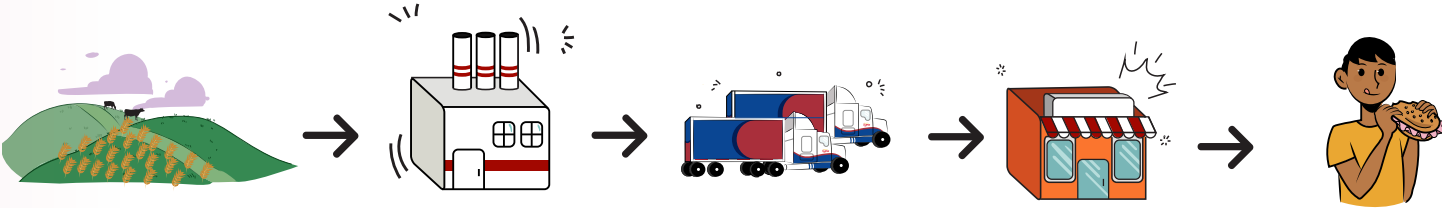
La colaboración entre las diferentes regiones en donde tenemos presencia nos ayuda a fortalecer nuestra forma de trabajo y nos permite encontrar y replicar casos de éxito que nos llevan a convertirnos en una empresa más sustentable.

Gracias a reuniones mensuales, coordinadas por el Departamento de Sustentabilidad y los comités de cada compromiso, podemos evaluar el progreso y poner especial atención en casos y problemas específicos.

NUESTRA ESTRATEGIA



Nuestra cadena de valor



Los ODS a los que contribuimos



368 ganaderos  
beneficiados a través del  
programa Fomento Lechero

+480 productos con  
perfiles nutrimentales  
mejorados desde 2010

+85,000 personas  
beneficiadas a través de  
221 instituciones

## NUESTROS LOGROS

75 sitios operando con  
energía eólica

30% de los envases de  
yoghurt de 145g en México  
con menos plástico

Mejoramos en un 10%  
nuestra eficiencia de agua en  
Estados Unidos

Participación en  
+110 asociaciones  
locales y globales

US\$16 millones  
invertidos en  
bienestar

Recibimos por quinta  
ocasión el reconocimiento  
“Excelente Desempeño  
Ambiental” del Programa  
Transporte Limpio

+45,000 colaboradores  
+60 nacionalidades

US\$44.4 millones  
invertidos en programas  
de sustentabilidad



# MEDIO AMBIENTE

Nos enfocamos en reducir nuestro impacto ambiental, utilizando los recursos naturales de una manera más eficiente.

Con nuestro trabajo contribuimos a los siguientes ODS: 6. Agua limpia y saneamiento, 7. Energía asequible y no contaminante, 12. Producción y consumo responsable.



En Sigma, nos preocupamos por el crecimiento sustentable de nuestro negocio y de la cadena de valor. Trabajamos en mejorar la eficiencia en el uso de combustibles tanto en nuestros procesos como en la red de distribución. Asimismo, buscamos alternativas de energía más limpia, promovemos una mejor gestión y cuidado del agua y buscamos alternativas de empaques más sustentables.

Comprometidos con el planeta, buscamos ser productivos y utilizar los recursos de forma responsable.



**US\$9.4 millones**

invertidos en programas medioambientales



**30% de los envases** de yoghurt de 145g en México con menos plástico en comparación con el envase anterior



**3 plantas**

en Europa en el Programa Vertido Cero



**10%**

de mejora en nuestra eficiencia de agua en EEUU



**75 sitios**

operando con energía eólica, de los cuales 16 son plantas de producción, evitando anualmente las emisiones de **+90,700 toneladas de CO<sub>2</sub>**



# Actuamos para reducir nuestra huella de carbono

*Consideramos que es nuestro deber concientizar interna y externamente sobre el impacto que tienen nuestras acciones en el planeta y ser parte de la solución.*

Sabemos que el cambio climático es uno de los mayores problemas que enfrenta la humanidad en la actualidad, por lo que en Sigma contamos con una Política de Medio Ambiente. Este documento sirve como guía para alcanzar una correcta gestión de los recursos.

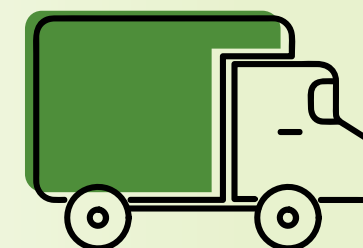
Continuamente, monitoreamos el desempeño de nuestras operaciones, lo que nos permite generar proyectos de eficiencia energética en los sitios y en el transporte, reduciendo así nuestra huella ambiental. Además, realizamos monitoreos continuos de eficiencia.

Al contar con una extensa red de producción y distribución, que incluye 70 plantas, 208 centros de distribución en 18 países y una de las flotas de distribución refrigeradas más grandes en México y Latinoamérica, nos esforzamos por buscar maneras de volvernos más ágiles y aumentar la eficiencia de nuestras operaciones y transporte, reduciendo así el consumo de energía y combustible.

Aunado a esto, hemos implementado programas de transporte dinámico y optimización de rutas que nos permiten disminuir las emisiones de gases de efecto invernadero de nuestros vehículos.

Además, desde 2014 hemos entregado más de 60,000 refrigeradores de la más alta tecnología a nuestros clientes, lo que permite reducir el consumo energético y garantizar que nuestros productos se mantengan en las mejores condiciones.

## Transporte más limpio



Gracias al cambio de combustibles y eficiencia en la distribución de nuestros productos, **recibimos por quinta ocasión el *reconocimiento "Excelente Desempeño Ambiental"***, establecido por el gobierno de México en el marco del programa Transporte Limpio.

## Campaña de reforestación

Este año en Costa Rica nuestros **colaboradores unieron esfuerzos al *organizar campañas de reforestación***, plantando un total de 2,000 árboles.





# Innovamos nuestros empaques, con alternativas más sustentables

*Estamos conscientes que tenemos una responsabilidad compartida con los clientes y consumidores, pues nuestro impacto no termina en las puertas de nuestras instalaciones.*

Esto nos impulsa a investigar e invertir en nuevas tecnologías para optimizar nuestros empaques.

En 2018, nos enfocamos en encontrar soluciones de empaque más amigables con el medio ambiente, reduciendo el calibre de plástico de nuestros envases y ofreciendo empaques más prácticos para el consumidor.

Adicionalmente, hemos creado alianzas para fomentar el reciclaje, colaborando con otras empresas. En nuestros sitios de operación, nos encargamos de

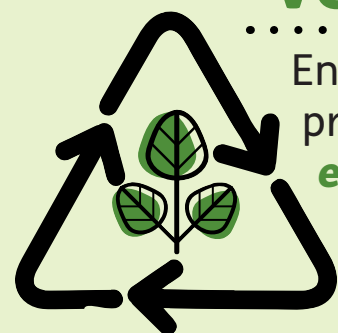
separar los residuos para que un tercero pueda reusarlo o implementar una gestión correcta, con lo que hemos logrado reciclar más del 90% de cartón, madera, papel, plástico y aluminio que utilizamos.

Nuestro compromiso consiste en reducir cada vez más el contenido de plástico, y estamos analizando alternativas para:

- Introducir contenido reciclado.
- Reemplazar plástico virgen por papel o cartón corrugado.
- Evaluar uso de plásticos provenientes de una fuente natural o renovable y/o biodegradable o compostable.
- Reducir el volumen de empaque y/o material a través de la eliminación de componentes o capas y disminución en el calibre.



## Vertido Cero



En Europa, continuamos con nuestro programa de "Vertido Cero", logrando **reciclar el 100% de los residuos sólidos**. Planeamos incorporar **3 plantas** adicionales para el siguiente año



## Menos plástico en nuestros envase

Gracias a un cambio en nuestra tecnología, en 2018, logramos que **el 30% de los envases** de 145g de yoghurt contengan menos plástico en comparación con el envase anterior, evitando 335 toneladas de plástico en el año.



# Protegemos y cuidamos el agua

*Estamos conscientes de que el agua es uno de los recursos naturales más importantes, por lo que en Sigma uno de nuestros compromisos está ligado a hacer uso responsable y eficiente de este elemento.*

Realizamos importantes inversiones en proyectos para que nuestros procesos sean más eficientes y, por lo tanto reducir nuestro consumo de agua. Vigilamos este recurso en cada sitio de operación, lo que nos permite monitorear y buscar oportunidades de mejora. Además, gestionamos un correcto tratamiento, tanto para su uso productivo como para su descarga, buscando siempre la reducción de riesgos y el control de los procesos de forma segura y responsable.

Nos aseguramos de contar con los más estrictos estándares en el abasto del agua, garantizando en todo momento la higiene y la inocuidad, sabiendo que

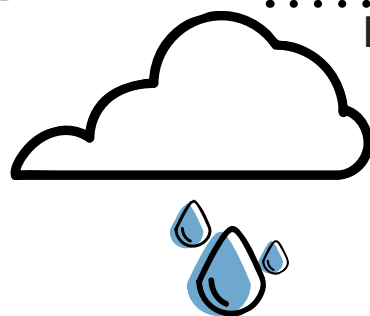
esta materia prima es esencial para nuestra operación. Asimismo, impulsamos proyectos en todos nuestros sitios con el propósito de ser más eficientes, y de adaptar nuevas tecnologías a nuestros procesos.

Finalmente, operamos plantas de tratamiento de aguas residuales en Norteamérica, Centroamérica, Caribe y Europa, asegurando una adecuada gestión para su correcta descarga y en algunos casos reutilizamos este recurso para el lavado de vehículos o en procesos secundarios. En 2018, invertimos más de US\$1.4 millones en plantas de tratamiento.

Por otro lado, después de implementar un proyecto, analizamos sus resultados y, dependiendo del éxito, lo replicamos en otras plantas, compartiendo así el conocimiento y fomentando la colaboración y el trabajo en equipo.

## Agua de lluvia

En nuestros centros de distribución en México, desde el 2015 contamos con sistemas de captación de agua de lluvia que utilizamos para el lavado de transporte y sanitarios.



## Reducción de agua

Gracias a nuestros esfuerzos en gestión del agua, en 2018, **logramos mejorar en un 10% nuestra eficiencia** en una de nuestras plantas en Estados Unidos.





# Impulsamos el uso de energía limpia en nuestras operaciones

**Buscar fuentes de energía más limpia o energía renovable constituye una parte fundamental de nuestra estrategia de negocio.**

Además de enfocarnos en el cumplimiento de estándares internos de operación y mejores prácticas, entendemos el compromiso con los diferentes grupos de interés de convertirnos en una empresa más sustentable.

Nuestras operaciones están sujetas a leyes y regulaciones de protección del medio ambiente en los países en donde tenemos presencia y, en muchos casos, actuamos más allá del cumplimiento de estos requisitos legales con estándares internos más estrictos.

En Sigma, nos hemos encargado de migrar el portafolio existente de energía a uno con fuentes más limpias y renovables, capitalizando oportunidades de largo plazo y negociando oportunidades de cero

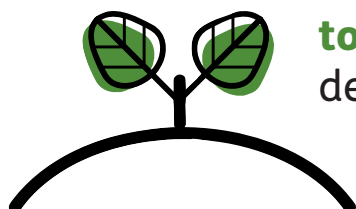
inversiones. Esto nos permite reducir nuestra huella de carbono y desarrollar sinergias con distintos grupos de interés.

Dentro de este portafolio, contamos con energía eólica, cogeneración eficiente, biomasa y energía solar. Como parte de este esfuerzo, desde 2015, 85 sitios de Sigma han utilizado electricidad proveniente de una fuente de energía renovable o más limpia, para lo cual han recibido un total de 474 GWh. En consecuencia, hemos logrado evitar la emisión de más de 190,000 toneladas de dióxido de carbono equivalente al ambiente, lo que es igual al consumo anual de energía eléctrica de más de 33,000 hogares.

Asimismo, nos esforzamos por mejorar continuamente y cumplir con los más altos estándares medioambientales. Algunas de las certificaciones locales e internacionales que tenemos son Industria Limpia, ISO 14001, ISO 50001 y AAI.

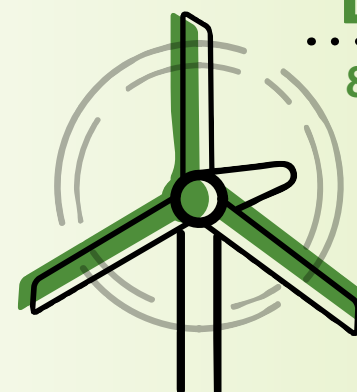
## Biomasa en República Dominicana

Nuestra planta de lácteos en República Dominicana ha logrado **evitar la emisión de más de 7,000 toneladas de dióxido** de carbono equivalente desde el arranque del proyecto de generación de vapor por utilización de **biomasa** en 2016.



## Energía más limpia

**85 sitios de Sigma** han utilizado electricidad proveniente de una fuente de energía más limpia o renovable, sumando un total de 474 GWh desde el 2015. Desde entonces se han **evitado las emisiones de más de 190,000 toneladas de dióxido de carbono equivalente.**



# BIENESTAR

Buscamos establecer condiciones que motiven y faciliten a las personas a adoptar hábitos que mejoren su calidad de vida.

En Sigma, sabemos que los colaboradores son parte importante del crecimiento de la compañía. Estamos genuinamente interesados por su bienestar, el de sus familias y el de las comunidades donde tenemos presencia. El desarrollo personal integral, la salud y la seguridad son elementos clave en nuestra manera de operar.

Nuestro Modelo de Bienestar consiste en 4 componentes que promueven una vida balanceada entre lo personal y lo profesional: salud, relaciones personales, propósito y voluntariado.



**US\$16 millones**

invertidos en programas de bienestar



**US\$3 millones**

invertidos en programas de desarrollo familiar y programas recreativos para los colaboradores



**+85,000 personas**

beneficiadas a través de 221 instituciones en las comunidades donde operamos



**+190 programas**

sobre salud y seguridad



**US\$3.2 millones**

invertidos en capacitación,  
**66 becas** otorgadas en universidades prestigiosas  
**+43,000 colaboradores** beneficiados

Nuestro pilar de Bienestar busca contribuir a los Objetivos de Desarrollo Sostenible: 3. Salud y bienestar, 4. Educación de calidad, 5. Igualdad de género, 8. Trabajo decente y Crecimiento económico y 10. Reducción de las desigualdades.





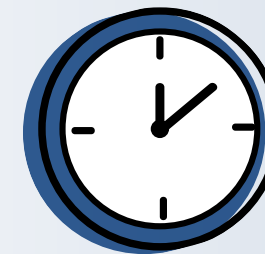
# Promovemos un ambiente inclusivo y diverso

*Buscamos tener un ambiente inclusivo y diverso, en donde nuestros colaboradores provenientes de más de 60 nacionalidades convivan con respeto, empatía y tolerancia.*

Sabemos que los mejores equipos están conformados por integrantes únicos con diferentes perspectivas, experiencias y entornos. Por ello, nos comprometemos a impulsar las relaciones personales y la inclusión, brindando las mismas oportunidades a aspirantes sin importar sus antecedentes o condiciones actuales.

En apoyo a este compromiso, contamos con diversas políticas como el Código de Ética, la Política de Reclutamiento y Selección de Personal y el Código de Conducta y Acoso Sexual, que marcan las pautas necesarias para fomentar un entorno colaborativo sano.

## Horarios flexibles



En nuestras oficinas corporativas, ofrecemos **esquemas de trabajo flexibles para promover la colaboración y la productividad.** Dado que hemos observado muy buenos resultados, continuaremos ofreciendo opciones de horario cómodas que se adapten a los diferentes estilos de vida.



## Comunicación 360

Para mantener a todos **informados y escuchar a los colaboradores, realizamos foros de comunicación varias veces al año**, en los que nuestro equipo directivo comunica a nivel global los principales logros, retos y avances. Asimismo, los colaboradores tienen la oportunidad de realizar preguntas y compartir inquietudes.



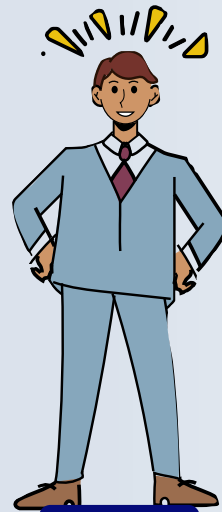


# Buscamos el desarrollo profesional de los colaboradores

**El aprendizaje continuo es vital para el desarrollo profesional de los colaboradores y estamos seguros de que su crecimiento es directamente proporcional al de la empresa.**

Para cumplir con este compromiso, brindamos oportunidades de educación y de entrenamiento a las personas que laboran en la compañía.

En Sigma, contamos con cursos y talleres en nuestra universidad virtual que tienen como objetivo fortalecer y desarrollar habilidades personales y profesionales. Nuestros programas para jefes y supervisores, incluyen manejo de grupos, liderazgo y gestión humana. Para el resto de los colaboradores ofrecemos cursos de



idiomas, metodologías de agilidad, cómo dar y recibir retroalimentación, ventas y seguridad industrial. Por otro lado, otorgamos becas para licenciaturas y posgrados que permiten a los colaboradores seguir con sus estudios en universidades de prestigio.

En 2018, invertimos más de US\$3.2 millones en capacitación – 23% más que en 2017 – beneficiando a más de 43,000 colaboradores.

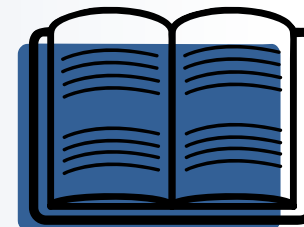
Continuamente buscamos nuevas oportunidades para extender los programas de capacitación con el objetivo de dar mayor valor agregado a nuestros colaboradores y sus familias.



## Desarrollo personal y profesional

El programa de Formación Humana de Sigma opera en 37 sedes, incluyendo México, Estados Unidos y Latinoamérica, promoviendo la superación personal y la formación de habilidades. **En 2018, participaron más de 600 voluntarios y 5,000 colaboradores.**

## Talento Joven



Nuestro programa de Talento Joven permite a recién graduados rotar por distintas áreas de la compañía, con el propósito de **potencializar su desarrollo y tener una perspectiva global del negocio.**



# Apoyamos a nuestras comunidades a través de voluntariado

**Estamos comprometidos con el bienestar de las comunidades en las que operamos.** Estamos seguros de que, al desarrollar agentes de cambio, activos e involucrados, promovemos un impacto positivo en las localidades. Tan solo en 2018 logramos apoyar a 221 instituciones y a 40 escuelas por medio de nuestra red de voluntarios.

Nuestra estrategia de voluntariado se conforma por cuatro componentes principales:

- Alcance geográfico: al tener operaciones en 18 países tenemos la posibilidad de llegar a muchas localidades, por lo que buscamos que el mayor número de operaciones se involucren.

- Impacto del voluntariado: queremos que nuestras acciones sean cada vez más significativas y esto se refleja, por ejemplo, en el número de personas beneficiadas.
- Número de colaboradores: buscamos que el número de voluntarios continuamente vaya en aumento.
- Tiempo invertido: monitoreamos las horas de voluntariado procurando que estas sean de calidad.

Trabajamos de manera local pensando siempre en iniciativas que puedan replicarse en distintas regiones para potencializar el impacto positivo de nuestras acciones en la sociedad.



## Voluntariado interno



Desde el 2010, nuestro programa de **Fondo Mano con Mano en México y Latinoamérica** apoya a los colaboradores que han tenido pérdidas materiales a causa de desastres naturales. Hasta el momento, hemos atendido cerca de **300 casos**.

## Sumando a los ODS

A través de nuestro primer Reto de Sustentabilidad, **más de 2,000 colaboradores de todas nuestras unidades organizacionales realizaron distintas acciones** enfocadas en crear conciencia, junto con sus familiares, acerca de los **Objetivos de Desarrollo Sostenible** de la ONU.





# Aseguramos la salud y seguridad laboral de los colaboradores

*Para Sigma, es de suma importancia proteger la integridad física de los colaboradores, por lo que trabajamos con estrictos estándares de seguridad.*

Además de adecuar nuestras instalaciones con las medidas necesarias para prevenir accidentes, capacitamos continuamente a los colaboradores por medio de distintos programas y talleres.

Para lograr este compromiso, nos apoyamos en el Procedimiento de Administración de Accidentes e Incidentes, además de contar con manuales para realizar trabajos de alto riesgo.

Adicionalmente, monitoreamos la tasa de accidentes, contabilizando los incidentes que resultan en la pérdida de al menos un día de trabajo o turno comparado con el número de horas de exposición; la severidad del accidente, que se determina con el número de días perdidos sobre el número de accidentes; y los días perdidos.

## Inversión en seguridad

A nivel global, en 2018, **invertimos US\$6.5 millones en salud y seguridad laboral**, impartiendo cursos, talleres y equipo para garantizar la seguridad de nuestros trabajadores.



Por otro lado, promovemos vidas balanceadas en donde los colaboradores se puedan desarrollar físicamente. Además de brindar subsidios para distintos gimnasios, logramos acumular más de 120,000 kilómetros de actividad física en nuestros programas eChallenge y Club Balance.

Para Sigma, es de suma importancia proteger la integridad física de los colaboradores, por lo que trabajamos con estrictos estándares de seguridad.

## Programas de salud

En México, con el objetivo de **fomentar el bienestar** de los colaboradores y sus familias, además del **Programa de Atención a Empleados que ofrece asesoría en temas económicos, nutricionales, emocionales y de atención jurídica**, ofrecemos también acceso a gimnasios y otras actividades físicas para el cuidado de la salud.



# SALUD Y NUTRICIÓN

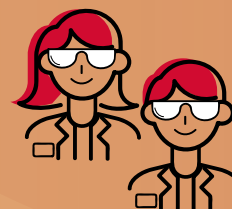
Promovemos estilos de vida saludables a través de nuestra oferta de productos innovadores y de alta calidad, apoyados en marcas reconocidas.

Trabajamos todos los días para mejorar nuestros productos y procesos. Nuestro propósito como compañía es llevar los alimentos favoritos a las comunidades donde tenemos presencia, cumpliendo con los más altos estándares de calidad y brindando información completa para que los consumidores puedan tomar sus decisiones. Asimismo, nos enfocamos en lanzar e innovar para que nuestro portafolio exceda las necesidades de los consumidores.



**US\$18 millones**

invertidos en investigación y desarrollo



**+200 científicos**

investigando, desarrollando e innovando nuestros productos



**+480 productos**

con perfiles nutrimentales mejorados desde 2010



**GFSI, USDA y TIF**

son algunas de nuestras certificaciones en nuestras plantas



**3 proyectos**

de reducción de residuos alimenticios implementados en EEUU, México y Europa

Las iniciativas de este pilar permiten contribuir a distintos Objetivos de Desarrollo Sostenible como 2. Hambre cero, 3. Salud y bienestar y 9. Industria, innovación e infraestructura





# Cuidamos la salud y seguridad de los consumidores

**Buscamos garantizar la producción y distribución de alimentos seguros para los consumidores, eliminando cualquier riesgo e implementando controles preventivos.**

Nuestras plantas cuentan con diferentes certificados que avalan el cumplimiento de los más altos estándares de calidad. Además, trabajamos con políticas globales de inocuidad y calidad que aseguran la correcta gestión de este compromiso.

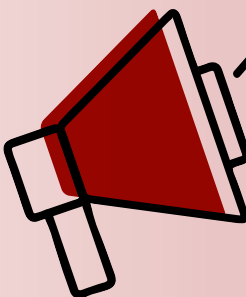
Nuestro Manual Global de Calidad está compuesto por políticas, procesos, estándares, lineamientos, métodos, programas y documentos de referencia, que integran las bases del Sistema de Gestión de Calidad e Inocuidad de nuestras operaciones. Tomando en cuenta actividades desde la obtención de la materia prima, hasta la liberación del producto final, las directrices en el Manual Global de Calidad facilitan el cumplimiento de nuestro compromiso de ofrecer siempre los mejores alimentos.

Nuestra Política de Inocuidad se basa en esquemas reconocidos por la Iniciativa Global de Seguridad Alimentaria (GFSI, en inglés), regulaciones locales e internacionales, buenas prácticas de manufactura y un sistema de Análisis de Peligros y Puntos Críticos de Control (HACCP, en inglés), entre otros.

Por su parte, la Política de Calidad se divide en seis pilares: Sistema de Gestión de Calidad e Inocuidad, Estándares de Materia Prima, Sistema de la Gestión de Medición, Evaluación Sensorial, Calidad e Inocuidad en la Cadena de Suministro y Servicio al Cliente. Con estas dos políticas, se delimitan las responsabilidades y los procedimientos a ejecutar para el cumplimiento de nuestros estándares de calidad.



## Compartiendo mejores prácticas



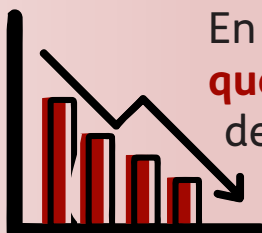
Contamos con un sitio en nuestra intranet que concentra toda la información respecto a **procedimientos y manuales** de calidad, con el objetivo de **transmitir información valiosa para la toma de decisiones, informar y compartir mejores prácticas**

## Certificaciones de calidad

Nuestras plantas cumplen con los más **altos estándares de calidad** y certificaciones más rigurosas como lo son **GFSI, FDA, USDA, TIF e ISO 9001.**



## Disminución de quejas por producto con defecto



En México, logramos **reducir en un 7% las quejas de consumidores** por productos con defecto. Seguimos trabajando con nuestras **políticas de calidad e inocuidad** para continuar disminuyendo esta métrica.



# Producimos de manera eficiente

***Estamos conscientes del gran reto que tenemos para evitar el desperdicio de alimentos a través de nuestra cadena de valor. Por ello, en Sigma buscamos aprovechar los recursos al máximo, cuidando tanto la rentabilidad del negocio como el medio ambiente.***

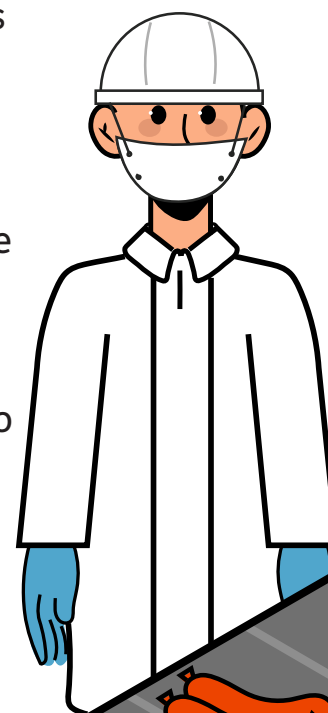
La elaboración de planes maestros es vital para ajustar la capacidad instalada a las proyecciones de demanda, esto, sumado a una red ágil, nos permite evitar el desperdicio de alimentos.

Gestionamos de forma óptima nuestra producción. Nuestra Política Global de Huella de Procesos explica con detenimiento cómo operar de manera eficiente y cómo monitorear y evaluar los procesos productivos.

En nuestros sitios de operación trabajamos para encontrar áreas de oportunidad de mejora, enfocándonos en el desarrollo de proyectos en todas las regiones con el propósito de reducir la merma.

Durante este año, a través de nuestra iniciativa de Benchmark se implementaron 27 nuevos proyectos, en 12 plantas de 8 países, y se replicaron 19 casos de éxito del 2017.

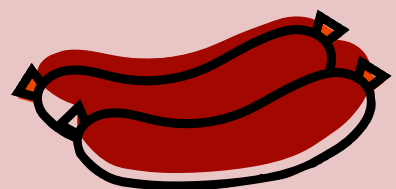
A través de esta iniciativa logramos tener proyectos de mejora a lo largo de toda la cadena, desde Abasto hasta Comercial.



## Menos decomiso

Se implementaron tres proyectos, logrando reducir:

- 35% el desperdicio de salchichas para una planta en México
- 66% el desperdicio de salchichas para una planta en Europa
- 12% el desperdicio total para una planta en Estados Unidos



# Proporcionamos información nutricional clara y transparente

*Conscientes que nuestra responsabilidad radica en impactar de forma positiva a las personas y sociedad, nuestras áreas de impacto son aquellas donde el crecimiento y expansión del portafolio de nuestro negocio se vincula estrechamente con la nutrición.*

Nuestra estrategia busca priorizar las acciones que favorezcan la transparencia con el consumidor, la innovación con enfoque en la salud y nutrición. Todo esto con el propósito de contribuir en la toma de decisiones informadas de los consumidores.

A través de nuestra Política de Nutrición nos encargamos del aseguramiento en el cumplimiento regulatorio de cada región. En las localidades donde la información nutricional no es obligatoria, nos apegamos a códigos internacionales. Adicionalmente, ofrecemos información digital para la consulta de clientes y consumidores.

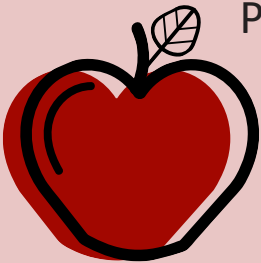
Para medir nuestro progreso, contabilizamos el porcentaje de SKU's (productos) que cuentan con la información declarada, para después observar y analizar el progreso y avance año con año.

Buscando proteger y fomentar dietas saludables; apoyamos y facilitamos los objetivos de sustentabilidad establecidos por la Organización Mundial de la Salud. Además, somos miembros del WBCSD (World Business Council for Sustainable Development), y a través del programa FReSH, (Food Reform for Sustainability and Health) colaboramos con más de 30 empresas de la industria con el propósito de desarrollar, implementar y escalar soluciones de negocios.

Información Nutricional	
Porción de: 125g	
Porción por envase	1
Contenido energético	252 kJ (59 kcal)
Proteínas	5.2 g
Grasas (lípidos)	0 g
de las cuales:	
Grasas saturadas	0 g
Carbohidratos (hidratos de carbono)	9.6 g
de los cuales:	
Azúcares	8.1 g
de los cuales:	
Azúcares añadidos	0 g
Fibra dietética	0.2 g
Sodio	97 mg
Calcio	198 mg (22% VNR*)

## Instituto de Nutrición Sigma

Proporcionamos **herramientas y orientación** para ampliar una educación nutricional adecuada y la sensibilización de los consumidores. En 2018, el INSA organizó el Comité Científico sobre Alergias e Intolerancias Alimentarias, además de que tuvo **presencia en diferentes congresos nacionales sobre temas de nutrición y salud y publicó 18 materiales informativos.**





# Innovamos de manera sustentable

**Escuchamos a los consumidores y trabajamos de cerca con ellos para conocer sus gustos y necesidades.**

Buscamos ofrecer un portafolio diverso que cumpla con las diferentes etapas de sus vidas, por lo cual nos mantenemos en un estado continuo de innovación.

Nuestra Política de Innovación y nuestra Política de Desarrollo de Productos nos ayudan a trabajar de manera estandarizada en cada una de las unidades de negocio.

Contamos con un proceso interno que nos permite constantemente analizar los gustos y preferencias de los consumidores. Realizamos estudios sensoriales para implementar mejoras en los productos de forma inmediata, optimizando el uso de ingredientes en el proceso de formulación.

De manera simultánea, hacemos pruebas de producto con nuestros consumidores de forma rápida y eficiente, e incorporamos su retroalimentación para ajustar los productos a sus expectativas.

Contamos con plataformas de innovación enfocadas en nuevos lanzamientos de productos con mejoras nutrimentales, así como en la reducción de ingredientes como el sodio, la grasa y el azúcar.

Desde 2010, hemos lanzado más de 480 productos con perfiles nutrimentales mejorados.

## Nuevos lanzamientos 2018

### - Nueva línea de Yoplait Doble Cero

Un yoghurt con 0% azúcar añadida, 0% grasa y menos de 75 calorías por porción.

### - FUD Cuida t+ y Braedt Balance

Nuevas líneas de productos bajos en grasa y reducidos en sodio, para cuidar a la familia.

### - Productos "Clean Label"

Lanzamiento de productos libres de preservativos e ingredientes artificiales en México, Centroamérica y Europa.

En nuestra marca Aoste, en Francia, logramos eliminar los preservativos de todos los jamones curados.

### - Líneas vegetarianas

Extensión a nuevos mercados y lanzamiento de nuevos productos (pizzas y untables) en las líneas europeas Vegalia y Le Vegetarian.

### - Campofrío Healthcare

Línea de productos ajustados a las necesidades nutrimentales para personas de la tercera edad y de pacientes hospitalarios, la cual ha sido reforzada con 11 nuevos productos.

### - Productos para niños

En Rumania, la línea Carolino Kids ofrece a nuestros consumidores más pequeños, snacks fortificados con leche sin aditivos.

**NUEVO**

# VALOR COMPARTIDO

Creamos valor económico a través de nuestras prácticas estratégicas y lo compartimos para fomentar el desarrollo y fortalecimiento de nuestra cadena de valor.

Escuchar y atender a los diferentes grupos de interés nos ayuda a mejorar nuestros productos y procesos. Contamos con más de 20 canales de comunicación que se encuentran disponibles para atender cada una de las necesidades de los clientes, proveedores, consumidores, accionistas y colaboradores. Asimismo, nuestro Buzón de Transparencia, mecanismo anónimo, tiene el objetivo de reportar cualquier situación que se considere que no cumpla con los niveles adecuados de transparencia, confianza y/o seguridad.



**US\$44.4 millones**

invertidos en programas de sustentabilidad



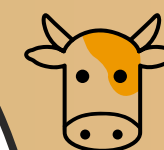
**+260,000 contactos al año**

del Centro de Atención a Clientes en México



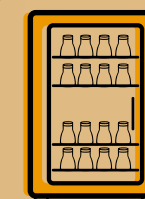
**Participación en +110 asociaciones**

locales y globales



**368 ganaderos**

beneficiados a través del programa Fomento Lechero



**+57,000 visitas**

a clientes y  
**+60,000 refrigeradores**  
instalados desde 2014

Las acciones que logramos en este pilar nos ayudan a aportar a los Objetivos de Desarrollo Sostenible como: 2. Hambre cero, 8. Trabajo eficiente y crecimiento económico, 12. Producción y consumo responsable.





# Reforzamos nuestro compromiso con las comunidades

**En Sigma nos preocupamos por ser una compañía integral.** A través de la donación de alimentos tenemos la oportunidad de apoyar y dar valor a las comunidades, así como sumarnos a los esfuerzos para erradicar el hambre, que es el segundo Objetivo de Desarrollo Sostenible de la ONU.

Cada año, establecemos nuevas relaciones con bancos de alimentos y con asociaciones que nos permiten llevar nuestros productos a las localidades más vulnerables y multiplicar el alcance y el impacto. Deseamos continuar incrementando nuestro impacto en la sociedad, por lo que nuestra estrategia establece que cada una de las unidades organizacionales debe ponerse en contacto con bancos de alimentos y crear alianzas con ellos para tener la oportunidad de apoyar de manera eficaz a más comunidades.

En 2018, se donaron más de 3,000 toneladas de alimento a nivel global a través de distintos bancos de alimentos y asociaciones encargadas de distribuir este recurso a comunidades vulnerables.

## Donaciones

**Más de 9,800 toneladas de alimento donado** a través de asociaciones y bancos de alimentos desde el 2015, **beneficiando a más de 69,000 personas** a nivel global. En 2018, **donamos un millón de platillos** a través de la asociación No Kid Hungry en Estados Unidos.



## Amamos servir

En la semana **Amamos Servir** en nuestras operaciones de Foodservice México, los colaboradores tuvieron la oportunidad de **recolectar y donar alimento a distintas asociaciones, así como realizar distintas acciones de voluntariado.**





# Optamos por la responsabilidad en nuestro abastecimiento

**Extender esfuerzos sustentables a lo largo de la cadena de valor es una de nuestras metas.**

Sabemos que para lograr esto, tenemos que crear alianzas con los clientes y proveedores para trabajar en proyectos e iniciativas en conjunto.

Continuamos colaborando con nuestros proveedores en la realización de evaluaciones que permiten identificar áreas de oportunidad en términos de sustentabilidad, alineadas a un código que asegura que el suministro cumple con los requisitos necesarios para nuestra empresa. Esto ayuda también a fomentar el crecimiento de los proveedores y a la mitigación de riesgos para sus negocios.

Asimismo, contamos con programas de desarrollo de proveedores, a través de los cuales brindamos capacitación y consultoría.

Por otro lado, firmamos el acuerdo “Nuevo Pacto por Europa” promovido por “Sostenibilidad y Responsabilidad Social Europa” con el objetivo de promover un modelo económico de negocio basado en la sustentabilidad, reforzando así nuestro compromiso hacia la responsabilidad social basado en estilos de vida saludable, a través de productos de calidad, reduciendo el impacto en el medio ambiente y trabajando de manera más eficiente.

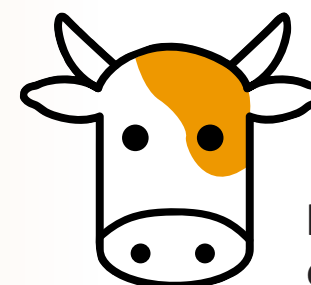
Continuaremos trabajando con nuestra cadena de valor, para asegurar que el impacto positivo se multiplique a largo plazo.

## Confianza y transparencia



En Europa trabajamos en establecer un **plan de sustentabilidad con nuestra cadena de carne** que considere las **necesidades del mercado y los retos del negocio**.

## Fomento Lechero



En 2018, apoyamos a **368 proveedores de leche en 131 sociedades ganaderas** en México a través de nuestro **Programa Fomento Lechero**, el cual tiene como objetivo incentivar el desarrollo de pequeños productores de leche, brindándoles asesoría especializada.

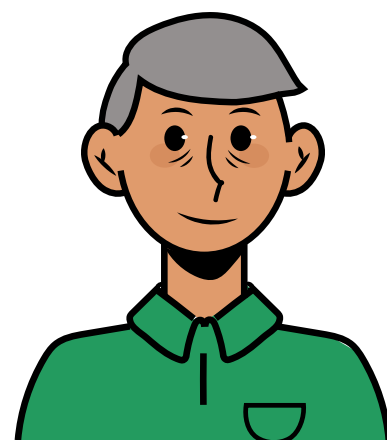
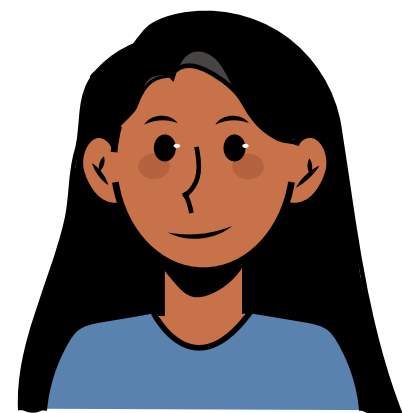


# Mantenemos una comunicación activa con nuestros grupos de interés

*Estamos conscientes de que generar vínculos de confianza con los diferentes grupos de interés es vital para el desarrollo del negocio. Sabemos que nuestro crecimiento se basa en relaciones sustentables y de beneficio mutuo.*

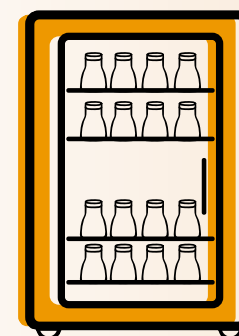
Nuestros canales de comunicación son el pilar para un intercambio efectivo entre nosotros y los accionistas, colaboradores, consumidores, clientes, proveedores y asociaciones. Por esta razón, desarrollamos distintas estrategias personalizadas para cada grupo. Además, contamos con una Política de Anticorrupción y una Política de Conflicto de Intereses, lo que nos permite escuchar sus inquietudes, estar al pendiente de sus necesidades y proteger al negocio de cualquier situación de riesgo.

A través del programa “Cliente Excelente, en los últimos 7 años, hemos logrado apoyar el desarrollo de nuestros clientes del canal tradicional. Tan solo en 2018, reconocimos a 57,446 clientes.



## Creando alianzas

*Participamos activamente en más de 110 asociaciones* locales e internacionales de distintos rubros con el propósito de **fomentar el impacto positivo** y la colaboración, creando valor e influenciando el cambio.



## Socios de negocio

Desde 2014, en México **hemos colocado más de 60,148 refrigeradores de última generación** en comercios donde se venden nuestros productos. Estos refrigeradores tienen un **consumo de energía 47% menor** respecto a los tradicionales.



VALOR  
COMPARTIDO

# Grupos de interés

Mantenemos informados a nuestros grupos de interés, y los escuchamos a través de nuestros canales de comunicación.

Grupo de interés	Compromisos	Canales de comunicación
Accionistas	Generar valor superior a largo plazo.	Asamblea de accionistas ALFA, informes corporativos, sitio web, redes sociales, buzón de transparencia.
Colaboradores	Atraer al mejor talento y fomentar su bienestar, desarrollo y motivación.	Informes corporativos, buzón de transparencia, encuesta de clima organizacional, Programa de Asistencia a Empleados, sitio web, boletín, revista interna.
Consumidores	Deleitarlos con experiencias superiores y una oferta innovadora y nutritiva.	Centros de contacto, grupos de enfoque, encuesta de satisfacción, sitio web y redes sociales.
Clientes	Exceder sus expectativas a través de propuestas de valor, compartir nuestras mejores prácticas.	Centros de contacto, Programa Cliente Excelente, encuesta de satisfacción, sitio web y equipo de ventas.
Proveedores	Mantener una relación de colaboración duradera basada en el beneficio mutuo.	Programas de evaluación y capacitación, centros de contacto, sitio web y redes sociales.
Comunidad	Garantizar operaciones seguras y sustentables y participar activamente en su desarrollo.	Sitio web, redes sociales, buzón de transparencia, centros de contacto, eventos.
Autoridades	Cumplir la normatividad y generar alianzas para el desarrollo sustentable.	Asociaciones, cámaras y reuniones.
Asociaciones y ONG	Participar y colaborar efectivamente para crear grupos científicos e industriales.	Foros de la industria, reuniones, participación en comités, redes sociales y sitio web.

## Asociaciones Globales

112 Asociaciones: Nivel Global	
Industria Alimentaria50	
AL	Federación de la Industria Cárnica Alemana (BVDF)
BE	ISN - Interessengemeinschaft der Schweinehalter Deutschlands e.V.
*	Agencia de Innovación y Emprendimiento (VLAIO)
*	Asociación Belga de Ciencia y Tecnología Cárnica (BAMST)
*	Federación Belga de la Industria Alimentaria (FEVIA)
*	Federación Belga de Productos Cárnicos (FENAVIAN)
*	Flanders Food, Plataforma de Innovación en la Industria Alimentaria FEBEV
EEUU	* Instituto Norteamericano de la Carne (NAMI)
*	Foro de Bienes de Consumo
ES	Organización Interprofesional del Porcino de Capa Blanca (INTERPORC)
*	Asociación Multisectorial de Empresas de Alimentación y Bebidas
*	Asociación Nacional de Industrias de la Carne de España (ANICE)
*	DEPORCIL
*	Fundación Alimentum
*	Fundación Española de la Nutrición (FEN)
*	CEOE
EUR	Centro de Enlace de la Industria de Procesamiento de Carne de la UE (CLITRAVI)
	FoodDrinkEurope
FR	Federación Francesa de la Industria Cárnica (ICT)
*	Asociación Nacional de la Industria Alimentaria (ANIA)
	USRICT
HO	Federación Holandesa de la Industria Alimentaria (FNLI)
*	Asociación Holandesa de la Industria Cárnica (VNV)
INT	Consejo Empresarial Mundial para el Desarrollo Sostenible (WBCSD)
	Reforma Alimentaria para la Sostenibilidad y la Salud (FRESH)
**	Global Food Safety Initiative (GFSI)
IT	Asociación de la Industria de la Carne y Salami (ASSICA)
	Consorcio de Mortadella de Bologna
	Unión de la Industria de Parma
	Instituto de la Calidad de Parma
*	Consorcio de Jamón de Parma
*	Consorcio de Jamón de S. Daniele
*	(UNICEB)
MX	Asociación Mexicana de Bancos de Alimentos (AMBA)
**	Asociación Nacional de Establecimientos TIF (ANETIF)
	Cluster Agroalimentario de Nuevo León, A.C.
**	Cámara Nacional de Industriales de la Leche (CANILEC)
**	Consejo Mexicano de la Carne
PO	Consejo Nacional Agropecuario
**	Asociación Portuguesa de los Industriales de Carnes (APIC)
LATAM	Asociación de la Industria Cárnica del Salvador (ASICARNE)
	Asociación Salvadoreña de Porcicultores (ASPORC)
**	Cámara Costarricense de Embutidores y Procesadores de Carne
*	Cámara Nacional de los Productores de Leche de Costa Rica
**	Asociación de Fabricantes de Embutidos de República Dominicana
	Junta Agroempresarial
	Asociación Nacional de Fabricantes de Alimentos y Bebidas, Ecuador
	Asociación de Porcicultores de Ecuador
	Asociación de Fabricantes de Alimentos Balanceados de Ecuador
	Comité Consultivo de la Carne de Ecuador
	Agrocalidad de Ecuador
Industria General31	
EUR	Agencia Europea de Seguridad y Salud en el Trabajo (EU-OSHA)
MX	Asociación Nacional de Transporte Privado (ANTP)
	Cadenas Productivas de NAFINSA Monterrey
**	Cámara Nacional de la Industria de Transformación (CANACINTRA)
**	Consejo Mexicano de la Industria de Productos de Consumo
**	Confederación de Cámaras Industriales
LATAM	Sociedad Nacional de Industrias de Perú
	Cámara de Comercio Peruana - Alemana
	Asociación Peruana de Empresas de Consumo Masivo
	Asociación Salvadoreña de Industriales (ASI)
	Cámara de Comercio e Industria del Salvador
	Cámara Americana de Comercio del Salvador
	Cámara de Comercio Salvadoreña Mexicana (CASALMEX)

Cámara de la Industria Alimentaria de Costa Rica (CACIA)
Instituto Nacional de Normalización de Ecuador
Cámara de la Industria y Comercio de Costa Rica-México (CICOMEX)
American Chamber of Commerce in Costa Rica (AMCHAM)
Asociación de Industrias Región Norte de República Dominicana
Cámara de Comercio y Producción de Santiago, DR
Cámara de Comercio Dominico-Mexicano
Cámara Americana de Comercio en RD
Asociación de Industria de la República Dominicana
Agencia Nacional de Regulación, Control y Vigilancia Sanitaria, Ecuador
Cámara Binacional de Comercio Ecuador-México
Cámara de Comercio de Latacunga
Cámara Empresarial Mexicana Nicaragüense (CAMEXNIC)
Asociación de Distribuidores de Productos de Consumo de Nicaragua
Cámara de Comercio Industrias de Tegucigalpa, Honduras (CCIT)
Cámara de Industrias y Producción Quito
Cámara de la Pequeña y Mediana Empresa de Pichincha
Cámara de Industriales y Empresarios de Cotopaxi

Investigación y Educación16	
BE	+ Universidad de Liège
	+ Universidad de Ghent
EEUU	+ Programa de Enlace Industrial del Instituto Tecnológico de Massachusetts (MI ILP)
	Universidad Estatal de Oklahoma
ES	+ Alimentación y Ciencia (ALICIA)
	+ Instituto de Investigación y Tecnología Agroalimentaria (IRTA)
	+ Universidad de Burgos
EUR	+ Instituto Danés de Investigación de la Carne
HO	+ Universidad de Maastricht
MX	+ Centro de Competitividad en CAINTRA
	* Centro de Ingeniería y Desarrollo Industrial (CIDESI)
	+ Cluster Biotecnológico del Estado de Nuevo León, A.C.
	+ Consejo Nacional de Ciencia y Tecnología (CONACYT)
	+ Instituto Politécnico Nacional (IPN)
	+ Instituto Tecnológico de Estudios Superiores de Monterrey
	+ Universidad Autónoma de Nuevo León (UANL)

Mercadotecnia Responsable9	
AL	*** Asociación de Marca de Alemania (Markenverband)
ES	* PROMARCA
	* Asociación Española de Anunciantes (AEA)
IT	Unión de Industriales y Empresas (UNINDUSTRIA)
	Asociación Italiana de Anunciantes (AITA)
	Unione Parmense degli Industriali
MX	** Consejo de Autorregulación y Ética Publicitaria
PO	Asociación Portuguesa de Anunciantes (APAN)
	Asociación Portuguesa de Empresas de Productos de Marca

Desarrollo Organizacional6	
EEUU	Organizational Development Network
FR	** OPCA of Food Industries, Agricultural Cooperation and Food Retail
BE	Fevia (Belgian Food Industry Federation)
MX	Unión Social de Empresarios de México (USEM)
	Asociación Mexicana en Dirección de Recursos Humanos
	Movimiento Congruencia

Abreviación de regiones:  
AL - Alemania, BE - Bélgica, EEUU - Estados Unidos, EUR - Europa, ES- España, FR- Francia, HO - Holanda, INT - Internacional, IT - Italy, MX - México, PO - Portugal, LATAM - Latinoamérica




Simbología de nivel de participación:  
\* = Miembro del Consejo, \*\* = Vicepresidente del Consejo, \*\*\* = Presidente del Consejo, + = Convenio de Investigación, Sin simbología = Miembro de la Asociación

# Índice GRI - Opción Esencial

Estándares Universales	Respuesta/Omisión	Página/Vínculo
------------------------	-------------------	----------------

GRI 102 Declaraciones Generales 2018

## 1. Prácticas organizacionales

102-1	Nombre de la organización	Sigma Alimentos, S.A. de C.V.												
102-2	Actividades, marcas, productos y servicios	Sigma es una empresa global fundada en 1980. Producimos, comercializamos y distribuimos más de 100 marcas de alimentos altamente reconocidas a más de 90 países.		 04										
102-3	Sede de la organización	Corporativo Carrizalejo: Ave. Gómez Morín #1111 Col. Carrizalejo, San Pedro Garza García. NL México CP 66254												
102-4	Países en donde opera	Contamos con operaciones en 18 países especificados en “Nuestra Historia”.		 05										
102-5	Naturaleza de propiedad y forma jurídica	Sigma Alimentos, S.A. de C.V., es una empresa global de alimentos que pertenece a Grupo Alfa.												
102-6	Mercados servidos	Moderno, tradicional y foodservice.		 04										
102-7	Escala de la organización	<table><tr><td>Número total de empleados</td><td>45,150</td></tr><tr><td>Número total de operaciones</td><td>70 plantas de producción, 208 centros de distribución y más de 642,000 puntos de venta</td></tr><tr><td>Ventas netas</td><td>US\$6,300 millones</td></tr><tr><td>Capitalización total en términos de deuda y equidad</td><td>Limitaciones de confidencialidad: Sigma no publica este tipo de información por estar sujeta a restricciones de manejo interno.</td></tr><tr><td>Cantidad de productos y/o servicios ofrecidos</td><td>Más de 100 marcas y 1.8 millones de toneladas de alimentos</td></tr></table>			Número total de empleados	45,150	Número total de operaciones	70 plantas de producción, 208 centros de distribución y más de 642,000 puntos de venta	Ventas netas	US\$6,300 millones	Capitalización total en términos de deuda y equidad	Limitaciones de confidencialidad: Sigma no publica este tipo de información por estar sujeta a restricciones de manejo interno.	Cantidad de productos y/o servicios ofrecidos	Más de 100 marcas y 1.8 millones de toneladas de alimentos
Número total de empleados	45,150													
Número total de operaciones	70 plantas de producción, 208 centros de distribución y más de 642,000 puntos de venta													
Ventas netas	US\$6,300 millones													
Capitalización total en términos de deuda y equidad	Limitaciones de confidencialidad: Sigma no publica este tipo de información por estar sujeta a restricciones de manejo interno.													
Cantidad de productos y/o servicios ofrecidos	Más de 100 marcas y 1.8 millones de toneladas de alimentos													

102-8

Información de empleados y otros trabajadores

	Hombres	Mujeres	Total		
Permanente	27,116	17,695	44,811		
Temporal	252	87	339		
Total	27,368	17,782	45,150		





	México	LATAM	Europa	EEUU	Total
Permanente	27,751	5,949	8,168	2,943	44,811
Temporal	265	74	0	0	339
Total	28,016	6,023	8,168	2,943	45,150

	Hombres	Mujeres	Total		
Tiempo completo	27,348	17,058	44,406		
Medio tiempo	21	723	744		
Total	27,369	17,781	45,150		

La mayor parte de las actividades de la organización son llevadas acabo por empleados de Sigma, dado que las excepciones corresponden a la labor de outsourcing. En Sigma no hay variaciones significativas en el número de empleados por tipo de contrato, por género ni por región. La información anterior fue obtenida a través del sistema de recuento de personal de Sigma.



Estándares Universales	Respuesta/Omisión	Página/Vínculo
------------------------	-------------------	----------------

102-9	Cadena de Valor	Con nuestra Política de Suministro Global evaluamos y seleccionamos proveedores, teniendo en cuenta los estándares de calidad. Nuestro objetivo es establecer relaciones a largo plazo, de colaboración y de beneficio mutuo, fomentando el desarrollo de nuestros proveedores. Esto lo logramos a través de la comunicación con nuestros proveedores directos.	 08
102-10	Cambios significativos en la organización y su cadena de valor	No hubo cambios significativos en Sigma durante el 2018.	
102-11	Principio de Precaución	Como parte de Alfa, Sigma sí aplica el Principio de Precaución.	
102-12	Iniciativas externas	Pertenecemos a más de 110 asociaciones incluyendo el WBCSD.	 29
102-13	Membresías a asociaciones	Además de pertenecer a más de 110 asociaciones, mostramos nuestro liderazgo siendo miembros de algunos consejos de las mismas.	 29
102-14	Declaración del responsable principal de la organización	Nuestro objetivo es aumentar nuestro impacto positivo en el medio ambiente, las comunidades y los grupos de interés. Estamos convencidos de que nuestro crecimiento empresarial está directamente relacionado con un desarrollo sostenible en toda nuestra cadena de valor.	 03




## 3. Ética e Integridad

102-16	Valores, principios, estandares y normas de la organización	Nuestro propósito es ofrecer los alimentos favoritos a cada comunidad, y se sustenta con nuestros cinco principios: deleitamos a nuestros consumidores, innovamos juntos, logramos resultados con integridad, nuestro estilo de liderazgo inspira e impulsamos el bienestar.	
--------	---	--	--


## 4. Gobernanza


102-18	Estructura de gobernanza	Sigma Alimentos, S.A. de C.V., es una empresa global de alimentos que pertenece a Grupo Alfa. Link a: <a href="http://www.alfa.com.mx">www.alfa.com.mx</a>	
--------	--------------------------	---	--

## 5. Compromiso de los Grupos de interés

102-40	Lista de grupos de interés	Accionistas, empleados, consumidores, clientes, proveedores, comunidades, autoridades, asociaciones y ONGs. Nuestros grupos de interés son seleccionados basados en el análisis de materialidad realizado en 2017.	 29
102-41	Acuerdos colectivos de negociación	20% de los empleados en Sigma México y 4% en LATAM están sindicalizados. Debido a limitaciones de confidencialidad, no se reportan los porcentajes correspondientes en EEUU ni en Europa.	
102-42	Identificación y selección de grupos de interés	Los grupos de interés se identifican y seleccionan a través de diferentes procesos de evaluación, basándose en el análisis de materialidad.	
102-43	Enfoque de la participación de los grupos de interés	Tenemos canales de comunicación abiertos que tienen un doble propósito: nos ayudan a mantener informados a nuestros grupos de interés y nos permiten escuchar sus opiniones sobre cuestiones económicas, sociales y ambientales.	 29
102-44	Temas y preocupaciones principales encontrados	Nuestro análisis de materialidad nos permitió identificar 14 temas de relevancia para Sigma y para la industria.	 06


## 6. Práctica de Reporteo

102-45	Entidades incluidas en los estados financieros consolidados	Todas nuestras Unidades Organizacionales están incluidas en nuestros informes financieros.	
102-46	Definir el contenido del reporte y los tópicos	Realizamos un análisis de materialidad teniendo en cuenta a los grupos de interés en nuestro negocio. Además, estudiamos la relevancia para Sigma en estos asuntos, realizando encuestas en todas nuestras Unidades Organizacionales.	
102-47	Lista de temas materiales	En 2017 hicimos un análisis de materialidad con la consultora Positive Sum Strategies, la lista se encuentra en la sección “Enfoque Sustentable”.	 06


Estándares Universales	Respuesta/Omisión	Página/Vínculo
102-48 Reformulación de información	Este es el tercer informe global de Sigma. 2015 es el año base, pero la mayoría de las cifras son comparadas contra 2017, a menos que se mencione lo contrario.	
102-49 Cambios en el reporte	Para el pilar de Medio Ambiente, los valores reportados no se pueden comparar directamente con el Informe de Sustentabilidad 2017, dado que este año se incluyen más sitios de operación.	
102-50 Periodo del reporte	Del 1 de enero al 31 de diciembre de 2018	
102-51 Fecha del reporte más reciente	2017	
102-52 Ciclo del reporte	Anual	
102-53 Punto de contacto para preguntas sobre el informe	Para cualquier pregunta, comentario o sugerencia, favor de contactarnos a través de nuestro correo: sustainability@sigma-alimentos.com.	
102-54 Declaración de reportaje de acuerdo con los Estándares de GRI	Reportamos la Opción Esencial del GRI, descrito en “Acerca de este informe”	 02
102-56 Verificación externa	No se lleva a cabo un proceso de verificación externa, sin embargo este documento fue revisado y editado por Positive Sum Strategies, una consultora especializada en sustentabilidad.	

TEMAS MATERIALES


1. Calidad y seguridad de los alimentos

GRI 103	Enfoque Administrativo 2018	
103-1	Descripción del tema material y su límite	Contamos con una Política Global de Calidad donde mencionamos que nuestro compromiso es garantizar los mejores alimentos a nuestros clientes y consumidores, a través de la ejecución de excelencia, aseguramiento de calidad e inocuidad, operaciones eficientes, prácticas sustentables y gente comprometida.
103-2	El enfoque administrativo y sus componentes	
103-3	Evaluación del enfoque administrativo	 21
GRI 416	Salud y Seguridad del Consumidor 2018	
416-1	Evaluación de la salud y seguridad en las categorías de productos y servicios	100%

2. Alimentos saludables y nutritivos

GRI 103	Enfoque Administrativo 2018	
103-1	Descripción del tema material y su límite	Contamos con una Política Global de Sustentabilidad con el propósito de promover una dieta y estilo de vida saludables a través de nuestras marcas, ofreciendo productos innovadores, seguros y de alta calidad que son de la preferencia de nuestros consumidores.
103-2	El enfoque administrativo y sus componentes	
103-3	Evaluación del enfoque administrativo	 24



3. Desempeño económico y creación de valor

GRI 103	Enfoque Administrativo 2018	
103-1	Descripción del tema material y su límite	Nuestro propósito es impulsado por la combinación de nuestros objetivos comerciales y los deseos e intereses de las comunidades en las que operamos. En Sigma, establecemos objetivos de desempeño por empleado en función de nuestra orientación financiera, midiéndolos y supervisándolos durante todo el año, asegurando que los objetivos financieros e individuales se cumplan anualmente. Nos enorgullece compartir nuestro crecimiento y nuestros logros al publicar trimestralmente nuestros resultados financieros en nuestro sitio web <a href="http://www.sigma-alimentos.com/financial-information/">http://www.sigma-alimentos.com/financial-information/</a>
103-2	El enfoque administrativo y sus componentes	
103-3	Evaluación del enfoque administrativo	 25


GRI 201 Desempeño Económico 2018

201-1	Valor económico directo generado y distribuido	<a href="http://www.sigma-alimentos.com/financial-information/">http://www.sigma-alimentos.com/financial-information/</a>
201-4	Asistencia financiera recibida del gobierno	No recibimos asistencia financiera por parte del gobierno en ninguna de nuestras unidades de negocio.

4. Satisfacción del cliente y diversidad de elección para el consumidor

GRI 103	Enfoque Administrativo 2018	
103-1	Descripción del tema material y su límite	Operamos bajo una Política de Calidad Global, en la que establecemos pautas y aseguramos nuestro modelo general para el servicio al cliente y al consumidor. Nuestra oferta de valor para los consumidores es ofrecerles experiencias superiores a través de productos nutritivos, seguros e innovadores, que se pueden encontrar en diferentes puntos de venta. Tomamos las medidas necesarias para abrir canales de comunicación que nos permitan comprender mejor a nuestros consumidores; sus necesidades, inquietudes y sugerencias y también para informarles sobre los beneficios de nuestros productos, servicios y programas.
103-2	El enfoque administrativo y sus componentes	
103-3	Evaluación del enfoque administrativo	  21,28

5. Cultura y ambiente laboral

GRI 103	Enfoque Administrativo 2018	
103-1	Descripción del tema material y su límite	Una de nuestras metas estratégicas es consolidarnos como una sola empresa. Para poder alcanzar esto, hemos iniciado una travesía cultural que nos permitirá medir, diseñar y vivir una cultura organizacional común que mejorará nuestras estrategias de negocio. Dicha travesía consiste de diferentes fases orientadas a medir la cultura actual, definir la cultura deseada, identificar las brechas y diseñar las acciones claves para reducirlas. Contamos con una Política Global de Sustentabilidad donde estamos trabajando para asegurar condiciones de trabajo que fomenten en las personas su crecimiento profesional, compromiso, balance vida trabajo y participación activa en la comunidad.
103-2	El enfoque administrativo y sus componentes	
103-3	Evaluación del enfoque administrativo	 16


GRI 402 Relaciones Laborales/ Administrativo 2018

402-1	Periodo mínimo de aviso respecto a cambios operacionales	En caso de haber cambios operacionales que pudieran afectar substancialmente a un empleado, Sigma notifica dichos cambios con un máximo de 15 días de anticipación en temas de salarios, prestaciones y cambios organizacionales.
-------	--	---

GRI 407 Libertad de Asociación y Negociación Colectiva 2018

407-1	Operaciones y proveedores en los cuales el derecho a la libre asociación y la negociación colectiva pudieran estar en riesgo 3706.62	No se tiene registrado ningún caso en el cual esté en riesgo la posibilidad de ejercer la libertad de asociación y negociación de convenios colectivos, ni en las operaciones de Sigma ni en las de nuestros proveedores. En Sigma al empleado se le permite elegir el sindicato al cual pertenecer y puede elegir al líder del mismo durante las asambleas sindicales cada 2 años.
-------	--	---


6. Seguridad y salud ocupacional

GRI 103 Enfoque Administrativo 2018		
103-1	Descripción del tema material y su límite	Somos responsables de proporcionar condiciones de trabajo que mejoren la calidad de vida de nuestros empleados. En nuestros sitios operativos, promovemos la salud física y mental, y trabajamos día y noche para alcanzar nuestra meta de cero accidentes. Otorgamos cursos de capacitación en prevención de accidentes, supervisamos de cerca la seguridad de nuestros procesos y equipamos nuestras instalaciones con tecnologías de seguridad industrial. También contamos con un equipo de especialistas que ofrecen atención médica en nuestros sitios de operación.
103-2	El enfoque administrativo y sus componentes	 19
103-3	Evaluación del enfoque administrativo	

GRI 403 Salud y Seguridad Laboral 2018

403-2	Tipos de lesiones y tasas de lesiones, enfermedades laborales, días perdidos y ausentismo y número de muertes relacionadas con el trabajo	Limitaciones de confidencialidad: Sigma no publica este tipo de información por estar sujeta a restricciones de confidencialidad.
403-3	Trabajadores con alta incidencia o alto riesgo de enfermedades relacionadas con su actividad	Nuestras operaciones no provocan ningún tipo de riesgo para el bienestar de nuestros empleados.

7. Cumplimiento

GRI 103 Enfoque Administrativo 2018		
103-1	Descripción del tema material y su límite	Estamos en cumplimiento con las normativas locales y nacionales en temas sociales, económicos y ambientales en cada localidad en la que nos encontramos. Asimismo contamos con códigos de ética en cada país, a través de los cuales promovemos principios de transparencia, legalidad, evitar conflictos de interés, uso responsable de recursos, manejo de información, competencia leal e íntegra, relaciones con proveedores e imparcialidad, entre otros.
103-2	El enfoque administrativo y sus componentes	 28
103-3	Evaluación del enfoque administrativo	

GRI 205 Anti-corrupción 2018

205-1	Operaciones evaluadas para riesgos relacionados con la corrupción	El 100% de los casos ante cualquier acto relacionado con corrupción que sea reportado a un superior, al departamento de Capital Humano o que sea ingresado al Buzón de Transparencia, es atendido.
-------	---	--

GRI 206 Comportamiento Anti-competitivo 2018

206-1	Acciones legales para comportamiento anti-competitivo y prácticas monopólicas	Limitaciones de confidencialidad: Sigma no publica este tipo de información por estar sujeta a restricciones de confidencialidad.
-------	---	---

GRI 307 Cumplimiento Ambiental 2018


307-1	Falta al cumplimiento de regulaciones y leyes ambientales	Limitaciones de confidencialidad: Sigma no publica este tipo de información por estar sujeta a restricciones de confidencialidad.
-------	---	---

GRI419 Cumplimiento Socioeconómico 2018

419-1	Falta al cumplimiento de regulaciones y leyes ambientales	Limitaciones de confidencialidad: Sigma no publica este tipo de información por estar sujeta a restricciones de confidencialidad.
-------	---	---

8. Agua (manejo, disponibilidad y eficiencia)

GRI 103 Enfoque Administrativo 2018		
103-1	Descripción del tema material y su límite	Además de ser un ingrediente en nuestros productos alimenticios, también utilizamos el agua en la mayoría de nuestros procesos, para la limpieza y el saneamiento, la generación de vapor y los condensadores. Es por eso que trabajamos continuamente para optimizar el consumo de agua y apoyar su conservación. Ponemos especial atención a este recurso en cada paso de nuestro proceso de producción, gestionando su uso correcto en los aspectos de suministro, ecoeficiencia y tratamiento.
103-2	El enfoque administrativo y sus componentes	
103-3	Evaluación del enfoque administrativo	

 13

GRI 303 Agua 2018

307-1 Extracción de agua por fuente	Fuente	m³
	Aguas superficiales (humedales, ríos, lagos y océanos)	0
	Aguas subterráneas	2,210,526
	Aguas pluviales	0
	Agua por un tercero	161,604
	Suministro municipal de agua	10,136,731
	Total	12.508,861

La información actual se obtuvo de informes mensuales de plantas y de estimaciones donde no había información exacta disponible.

9. Agua (tratamiento y descarga)

GRI 103 Enfoque Administrativo 2018		
103-1	Descripción del tema material y su límite	Desarrollamos proyectos para garantizar que nuestra agua cumpla con las condiciones de calidad requeridas para su uso, descarga, reutilización o para otros fines. Medimos la calidad del agua que descargamos y nos aseguramos de que esté dentro de la normativa aplicable.
103-2	El enfoque administrativo y sus componentes	
103-3	Evaluación del enfoque administrativo	

GRI 306 Efluentes y Residuos 2018

306-5	Cuerpos de agua afectados por descargas de agua y/o escurrimiento	No se identificaron cuerpos de agua afectados por descargas de agua ni escurrimientos derivados de las actividades de Sigma.
-------	---	--

10. Energía

GRI 103 Enfoque Administrativo 2018		
103-1	Descripción del tema material y su límite	Nuestra Política de Medio Ambiente tiene por objetivo establecer mecanismos para reducir nuestro uso de recursos. En todas nuestras operaciones, hemos desarrollado indicadores de rendimiento que nos ayudan a establecer y cumplir con nuestros objetivos de reducción y consumo a corto y largo plazo. En nuestros sitios operativos, realizamos evaluaciones técnicas periódicas para identificar áreas de mejora y establecer planes de acción.
103-2	El enfoque administrativo y sus componentes	
103-3	Evaluación del enfoque administrativo	

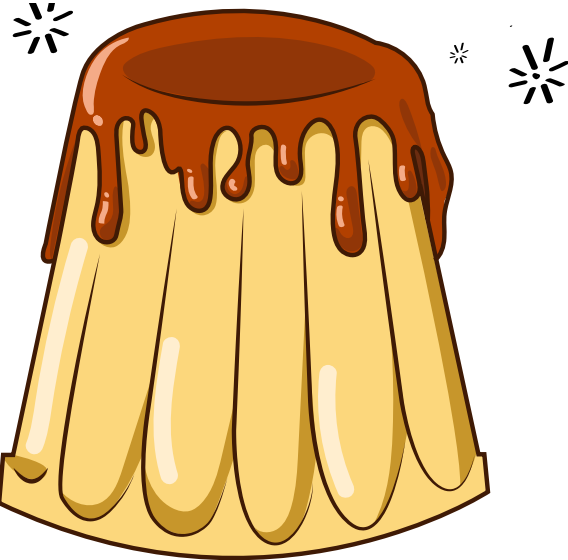
GRI 302 Energía 2018

306-5 Consumo energético dentro de la organización	Consumo total de combustible dentro de la organización de fuentes no renovables		
	Diésel	1,249,012	Incluye combustibles empleados en todas las plantas así como transporte.
	Combustóleo	457,331	
	Gasolina	112,709	
	Gas LP	175,684	
	Gas Natural	2,845,656	

Consumo total de combustible dentro de la organización de fuentes renovables (GJ)		
Fuentes renovables	444,027	75 sitios operando con energía eólica.

Consumo y venta de energía (GJ)		
Consumo de electricidad	2,598,041	Sigma no reporta consumos de calentamiento, enfriamiento ni vapor. Sigma no vende electricidad, calentamiento, enfriamiento ni vapor.
Consumo de calentamiento	0	
Consumo de enfriamiento	0	
Consumo de vapor	0	
Venta de electricidad	0	
Venta de calentamiento	0	
Venta de enfriamiento	0	
Venta de vapor	0	

Consumo total de energía dentro de la organización (GJ)	7,438,434
---	-----------



		La información fue obtenida directamente de las plantas así como las unidades organizacionales de Sigma. Para los factores de conversión empleados en los cálculos previos, se usó como referencia el Protocolo de Gases de Efecto Invernadero.			
302-3	Intensidad energética	<table><tr><td>Relación de intensidad energética de la organización (GJ/ton de alimento)</td><td>4.05</td></tr></table>	Relación de intensidad energética de la organización (GJ/ton de alimento)	4.05	<p>La intensidad energética fue calculada en base a una producción anual de 1.8 millones de toneladas de alimento e incluye la energía de eléctrica y de combustibles empleada dentro de la organización, tanto en la producción como en la distribución.</p>
Relación de intensidad energética de la organización (GJ/ton de alimento)	4.05				
302-4	Reducción del consumo energético	Reducciones en el consumo de diésel, combustóleo y gasolina, en las plantas y distribución.			

11. Gestión de la cadena de valor (proveedores)

GRI 103 Enfoque Administrativo 2018		
103-1	Descripción del tema material y su límite	Es muy importante para nosotros seleccionar y desarrollar proveedores con los que podamos trabajar en equipo para crear relaciones sostenibles, de beneficio mutuo y a largo plazo. Operamos bajo una Política de Suministro Global, con los criterios para la selección de proveedores. Además, contamos con un programa interno de Certificación de Proveedores a través del cual realizamos evaluaciones técnicas para encontrar áreas de mejora en seguridad, eficiencia y rentabilidad.
103-2	El enfoque administrativo y sus componentes	
103-3	Evaluación del enfoque administrativo	



27

GRI 308 Evaluación Ambiental de Proveedores 2018

308-1	Nuevos proveedores evaluados con criterios ambientales	Estamos trabajando para incorporar criterios ambientales a la evaluación de proveedores con una encuesta y un código.
308-2	Impactos ambientales negativos en la cadena de valor y acciones tomadas	Actualmente estamos incorporando un cuestionario con preguntas relacionadas a Medio Ambiente para nuestros proveedores. Por ahora tiene como propósito simplemente saber en dónde se encuentra nuestra cadena de valor, para realizar proyectos a futuro.

GRI 414 Evaluación Social de Proveedores 2018

414-1	Nuevos proveedores evaluados con criterios sociales	Estamos trabajando para incorporar criterios ambientales a la evaluación de proveedores con una encuesta y un código.
414-2	Impactos sociales negativos en la cadena de valor y acciones tomadas	Actualmente estamos incorporando un cuestionario con preguntas relacionadas a Bienestar para nuestros proveedores. Por ahora tiene como propósito simplemente saber en dónde se encuentra nuestra cadena de valor, para realizar proyectos a futuro.

12. Gestión de la cadena de valor (clientes)

GRI 103 Enfoque Administrativo 2018		
103-1	Descripción del tema material y su límite	Somos conscientes de que superar las expectativas de los clientes y consumidores es esencial para lograr resultados comerciales que garanticen todo el trabajo previo de la cadena productiva. Tomamos las medidas necesarias para abrir canales de comunicación que nos permitan comprender mejor sus necesidades, inquietudes y sugerencias y también para informarles sobre los beneficios de nuestros productos, servicios y programas. La evaluación se realiza a través de los canales de comunicación, con las inquietudes y sugerencias que plantean nuestros clientes.sugerencias que plantean nuestros clientes.
103-2	El enfoque administrativo y sus componentes	
103-3	Evaluación del enfoque administrativo	



28

13. Emisiones a la atmósfera

GRI 103 Enfoque Administrativo 2018		
103-1	Descripción del tema material y su límite	En Sigma, estamos convencidos de que la implementación de iniciativas que contribuyan a limitar las emisiones de gases de efecto invernadero es una responsabilidad compartida. Nos enfocamos en encontrar fuentes alternativas de energía que nos ayuden a minimizar nuestra huella de carbono. En esta tarea, tenemos varias opciones, incluida la cogeneración de electricidad, energía eólica, biomasa, energía solar y gases ecológicos, así como vehículos híbridos. Al monitorear nuestras emisiones y adoptar nuevas tecnologías, hemos podido mitigar progresivamente las emisiones de CO2e.
103-2	El enfoque administrativo y sus componentes	
103-3	Evaluación del enfoque administrativo	



11

GRI 305 Emisiones 2018

305-1	Emisiones directas de GEI (Grado 1)	Emisiones directas de GEI, enfoque 1 (ton CO <sub>2</sub> e) = 308,077
		Los datos se obtuvieron directamente de las instalaciones operativas y del transporte.

305-2	Emisiones energéticas indirectas de GEI (Grado 2)	Emisiones directas de GEI, enfoque 2 (ton CO <sub>2</sub> e) = 197,243
		Los datos se obtuvieron directamente de las instalaciones operativas.

305-4	Intensidad de emisiones GEI	<table><tr><td>Relación de intensidad energética de la organización (GJ/ton de alimento)</td><td>0.275</td></tr></table>	Relación de intensidad energética de la organización (GJ/ton de alimento)	0.275
Relación de intensidad energética de la organización (GJ/ton de alimento)	0.275			
		La intensidad de emisiones GEI fue calculada en base a una producción anual de 1.8 millones de toneladas de alimento e incluye la emisión de gases de CO <sub>2</sub> equivalentes emitidos dentro de la organización, tanto en la producción como en la distribución, dentro del las emisiones de energía directa e indirecta.		

305-5	Reducción de emisiones GEI	Logramos disminuir 4,500 ton CO <sub>2</sub> contra 2017, reduciendo nuestra intensidad de emisiones en un 3%. Asimismo, evitamos las emisiones de 90,700 toneladas de dióxido de carbono.
-------	----------------------------	--

Las últimas son emisiones directas que se evitaron a través de implementaciones de energía más limpia (eólica, cogeneración, biomasa), en comparación con las emisiones que la empresa habría tenido si hubiera comprado la energía de la red nacional.

14. Residuos

GRI 103 Enfoque Administrativo 2018		
103-1	Descripción del tema material y su límite	Creemos que una estrategia eficaz de gestión de residuos debe centrarse principalmente en minimizar los residuos de su origen, separarlos en nuestras instalaciones y maximizar el reciclaje antes de la eliminación final. Durante más de 10 años, en Sigma hemos invertido en investigación e innovación de envases, trabajando en equipo con proveedores y universidades reconocidas en varios países para desarrollar docenas de patentes y diseños industriales. Evaluamos los resultados de las iniciativas de reducción de residuos comparando la cantidad de residuos generados con los años anteriores.
103-2	El enfoque administrativo y sus componentes	
103-3	Evaluación del enfoque administrativo	



12

GRI 305 Efluentes y Residuos 2018

305-1	Derrames significativos	No tuvimos derrames significativos.
-------	-------------------------	-------------------------------------

15. Involucramiento comunitario y voluntariado

GRI 103 Enfoque Administrativo 2018		
103-1	Descripción del tema material y su límite	En Sigma, capacitamos a nuestros empleados para que se conviertan en agentes de cambio que participan activamente en el desarrollo de las comunidades en todos nuestros sitios operativos. Enfocamos nuestros esfuerzos de desarrollo social en llevar a cabo trabajos comunitarios, tales como donaciones en especie, reforestación, trabajos de infraestructura e mantenimiento en parques y escuelas, visitas a hogares de acogida y asistencia a nuestros empleados en caso de desastres naturales, por nombrar algunos.
103-2	El enfoque administrativo y sus componentes	
103-3	Evaluación del enfoque administrativo	

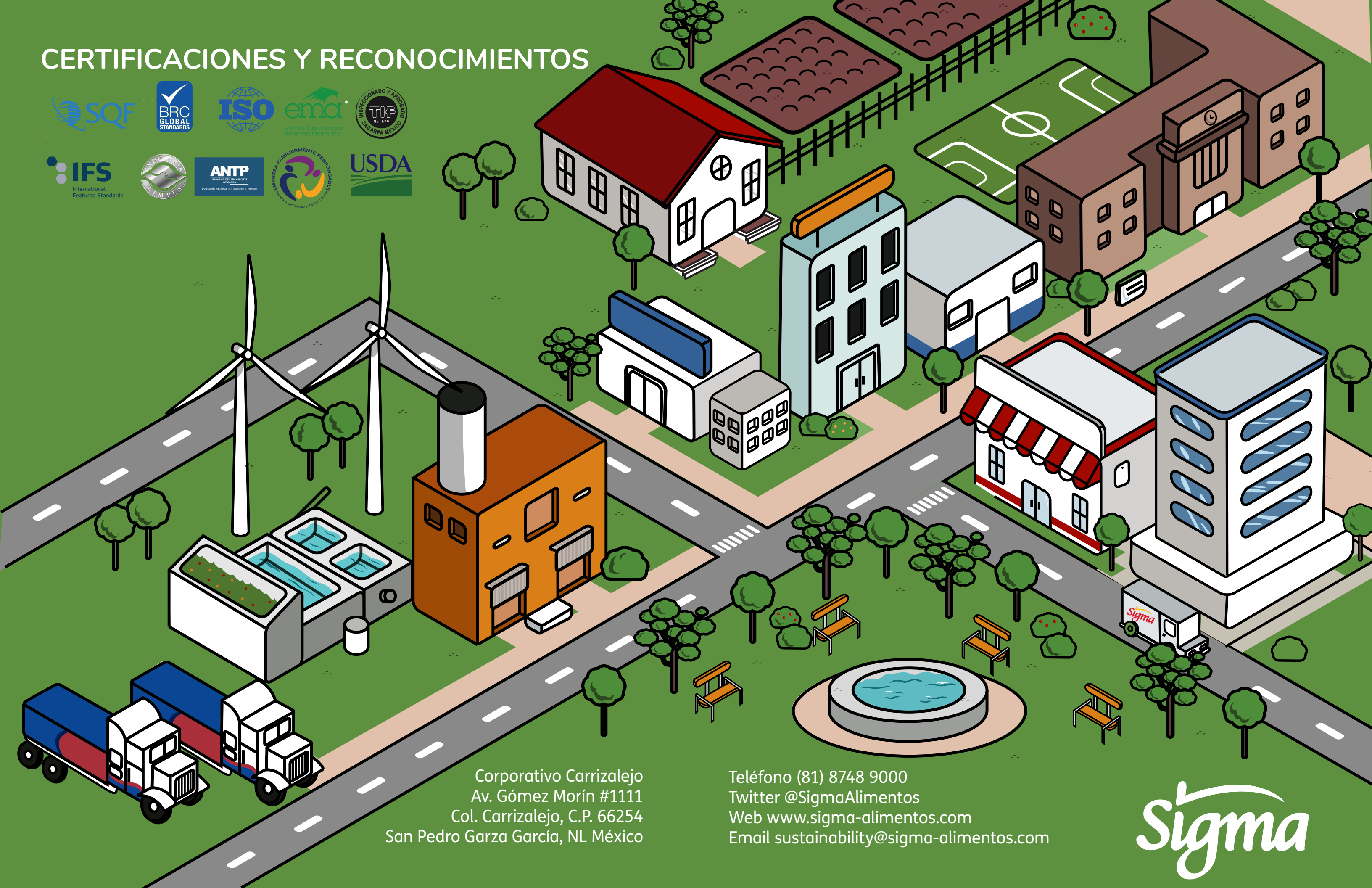


18

GRI 413 Comunidades Locales 2018

413-2	Operaciones con impactos negativos significativos actuales y potenciales en comunidades locales	Nuestras operaciones no tienen impactos negativos en las comunidades locales.
-------	---	---

# CERTIFICACIONES Y RECONOCIMIENTOS



Corporativo Carrizalejo  
Av. Gómez Morín #1111  
Col. Carrizalejo, C.P. 66254  
San Pedro Garza García, NL México

Teléfono (81) 8748 9000  
Twitter @SigmaAlimentos  
Web [www.sigma-alimentos.com](http://www.sigma-alimentos.com)  
Email [sustainability@sigma-alimentos.com](mailto:sustainability@sigma-alimentos.com)

*Sigma*